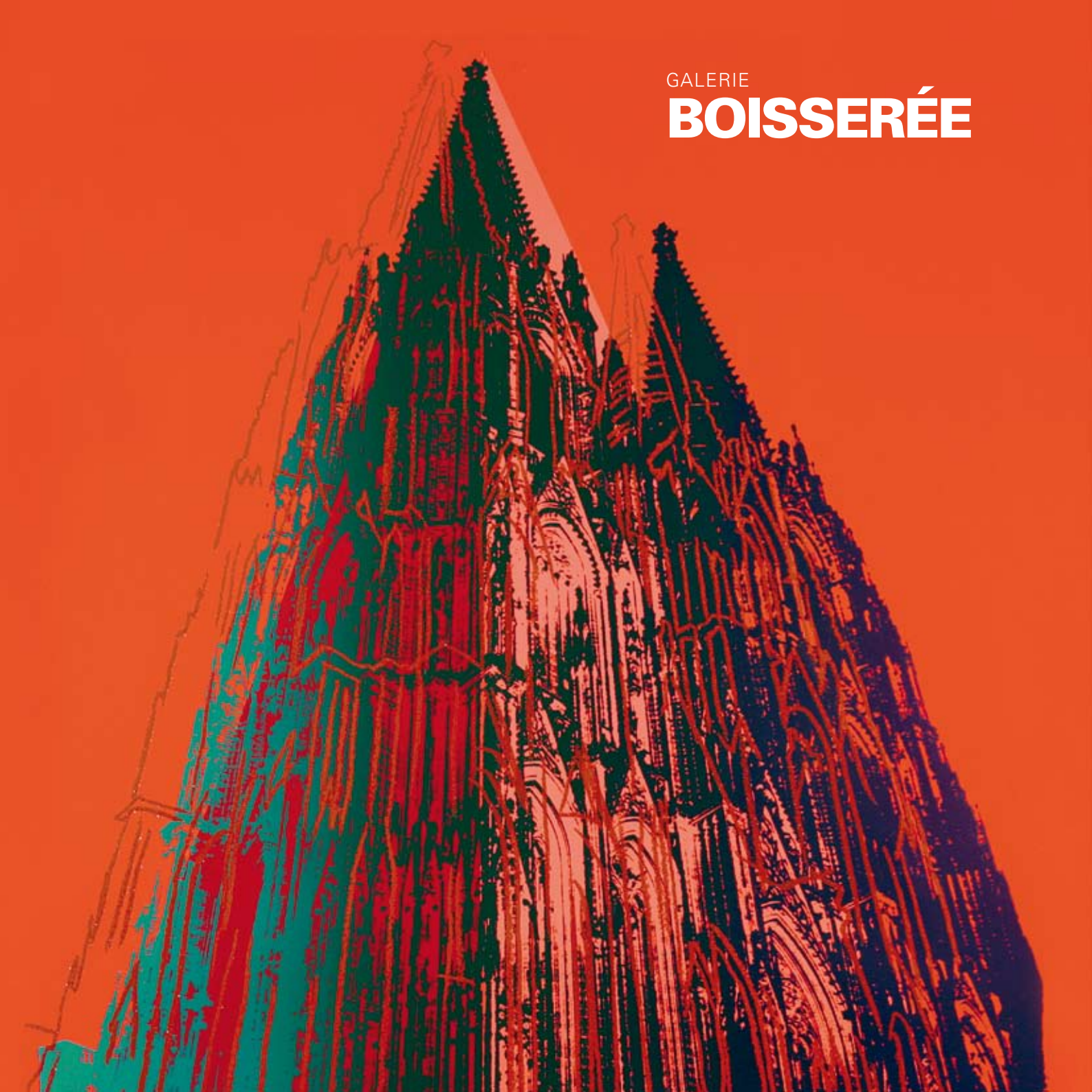


GALERIE  
**BOISSERÉE**



Die Galerie Boissérée ist Mitglied im:



Bundesverband des Deutschen Kunst- & Antiquitätenhandels (BDKA) e.V.



Bundesverband Deutscher Galerien und Editionen (BVDG) e.V.



The International Fine Print Dealers Association (IFPDA)

ISBN 978-3-938907-25-2

"Es gibt nur eine Methode,  
Kunst zu verstehen,  
und diese Methode besteht nicht darin,  
Kunst zu interpretieren,  
sondern darin, sie anzuschauen,  
bis ein Licht aus ihr hervorbricht."

Simone Weil

Katalogumschlag:

Andy Warhol (Pittsburgh 1928 - 1987 New York), "Cologne Cathedral" (Kölner Dom),  
Farbsiebdruck in Rot mit Diamantstaub 1985, 100 x 80 cm, sign., num., Auflage 96 Exemplare, Feldmann/Schellmann IIB.361

[19724]

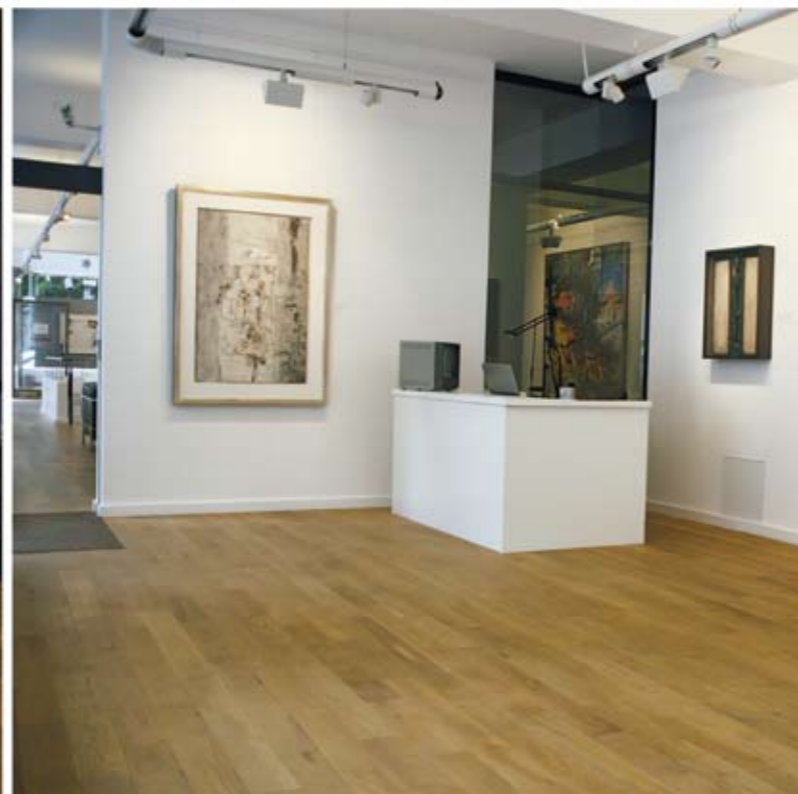
# MODERNE UND ZEITGENÖSSISCHE KUNST

# MODERNE UND ZEITGENÖSSISCHE KUNST

GALERIE

**BOISSERÉE**

J. & W. BOISSERÉE GMBH  
GESCHÄFTSFÜHRER JOHANNES SCHILLING  
UND MAG.RER.SOC.OEC. THOMAS WEBER  
DRUSUSGASSE 7-11  
D - 50667 KÖLN  
TEL. +49 - (0)2 21 - 2 57 85 19  
FAX +49 - (0)2 21 - 2 57 85 50  
galerie@boisseree.com  
www.boisseree.com



Dieser Katalog dokumentiert eine aktuelle Momentaufnahme aus unseren Beständen moderner und zeitgenössischer Kunst. Alle im Katalog abgebildeten Arbeiten können - soweit sie noch nicht verkauft sind - in der Galerie angesehen werden. In einer Zeit zunehmender Beliebtheit und Schnelligkeit wissen unsere Kunden diese permanente Verfügbarkeit eines verbindlichen Angebotes zu schätzen, da wir ihnen so eine Kaufentscheidung in aller Sorgfalt und Ruhe ermöglichen.


Unsere Arbeit als Kunsthändler zeichnet sich dadurch aus, dass wir (fast) alle Arbeiten, die wir anbieten, vorher selber erwerben. Im Gegensatz zu einem Kommissionär ist der Kunsthändler deshalb in viel höherem Maße dazu verpflichtet, die künstlerische Qualität (im gesamten Kontext des künstlerischen Werkes des jeweiligen Künstlers), die Authentizität, den Erhaltungszustand und den Preis auf „Herz und Nieren“ zu prüfen, bevor er sich dazu entscheidet, ein Objekt zu erwerben. Unsere Ausstellungen der letzten Jahre haben bis zu vier Jahren Vorlaufzeit, bis ein adäquater Bestand zusammengetragen ist, der uns eine qualitativ und quantitativ überzeugende Einzelausstellung eines Künstlers mit entsprechendem Katalog ermöglicht. Unsere Mitgliedschaft in der „International Fine Print Dealers Association“ (ifpda, mit Sitz in New York) und die Teilnahme an den wichtigen Messen in London (LOPF) und New York (ifpda printfair) unterstreicht unsere Stellung als internationaler Händler für moderne und zeitgenössische Originalgraphik.

Der hier vorliegende Katalog ist kein vollständiger Bestandskatalog, sondern umfasst nur einen Ausschnitt der in der Galerie derzeit vorzufindenden und verkäuflichen Exponate. Für zusätzliche Informationen zu den Künstlern oder den Objekten stehen wir Ihnen gerne zur Verfügung.

Wir hoffen, dass Ihnen unser abwechslungsreiches Angebot genau soviel Freude macht wie uns die Arbeit, die uns heute die Publikation dieses Kataloges ermöglicht. Denn wie schreibt Oscar Wilde in „Bildnis von Dorian Gray“ so treffend: „Heutzutage wissen die Leute von allem den Preis, aber von nichts den Wert“. Aus diesem Grund

empfehlen wir Ihnen, die Preisliste zu diesem Katalog erst später zur Hand zu nehmen, um zunächst den Kunstwerken Ihre Aufmerksamkeit zu schenken, die wir in diesem Katalog miteinander vereint haben.

  
Johannes Schilling

  
Thomas Weber



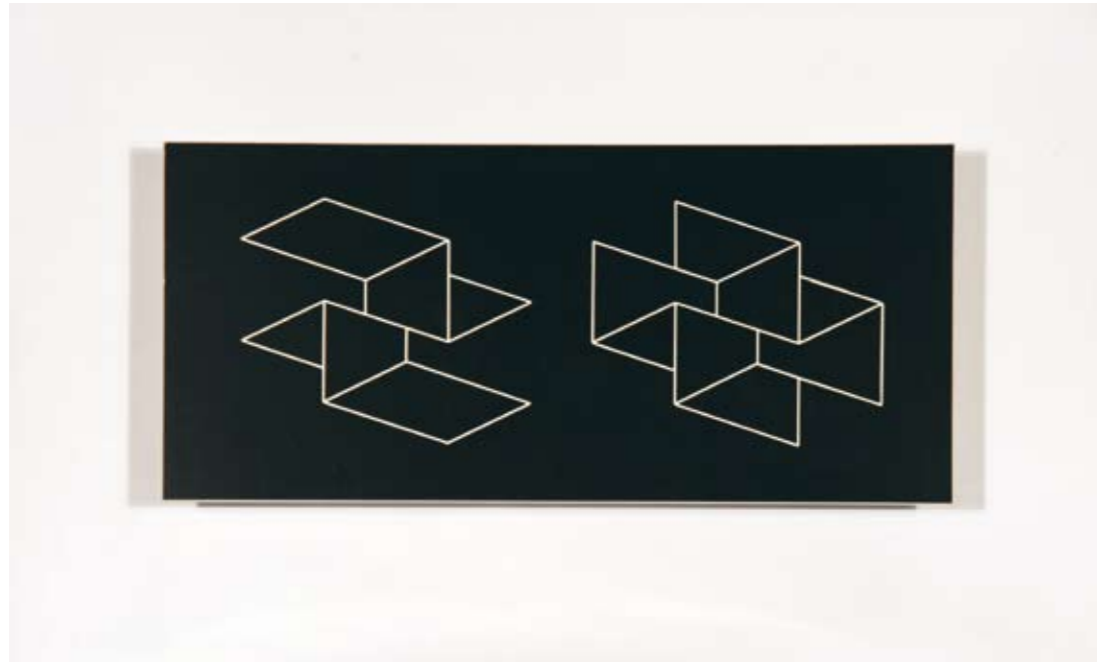
Thomas Weber

Johannes Schilling

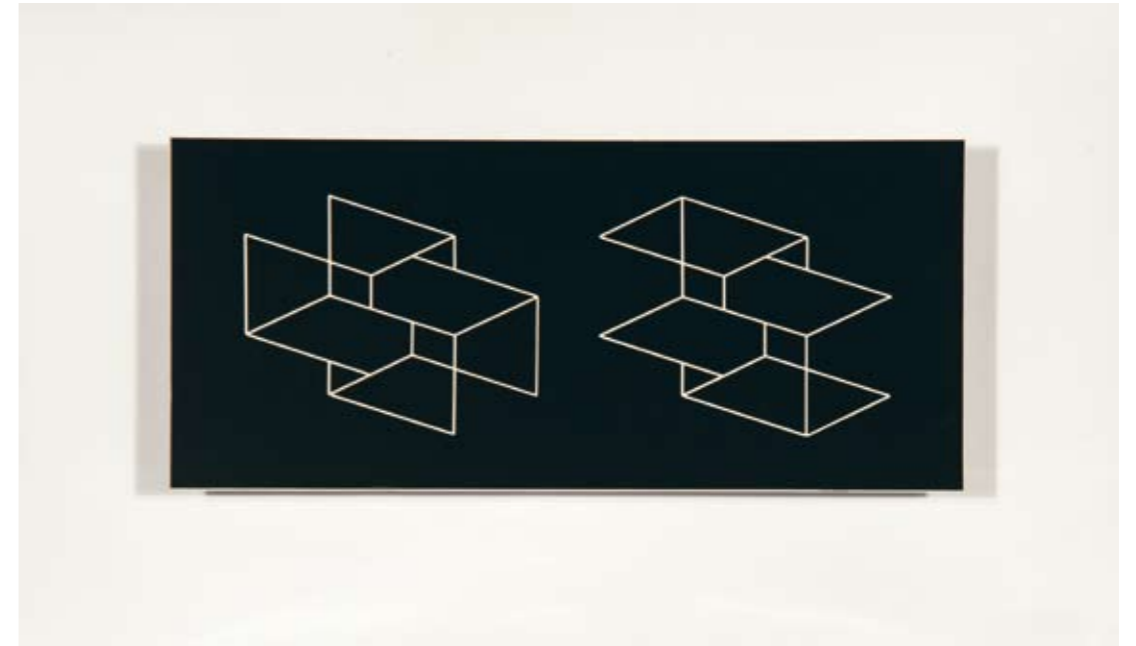




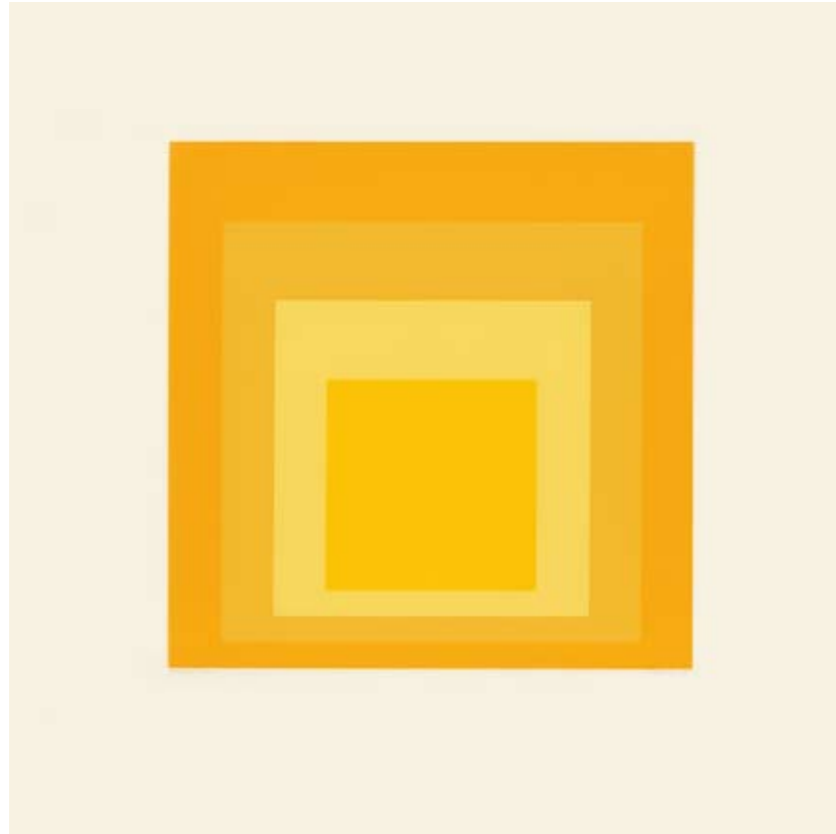
1. Anni Albers (Berlin 1899 - 1994 Orange, Connecticut), "Connections/1925/1983",  
Mappenwerk mit 9 farbigen Siebdrucken 1925-83/1984 (verlegt), 70 x 50 cm, sign., num., dat., Auflage 125 Exemplare  
*[18534]*



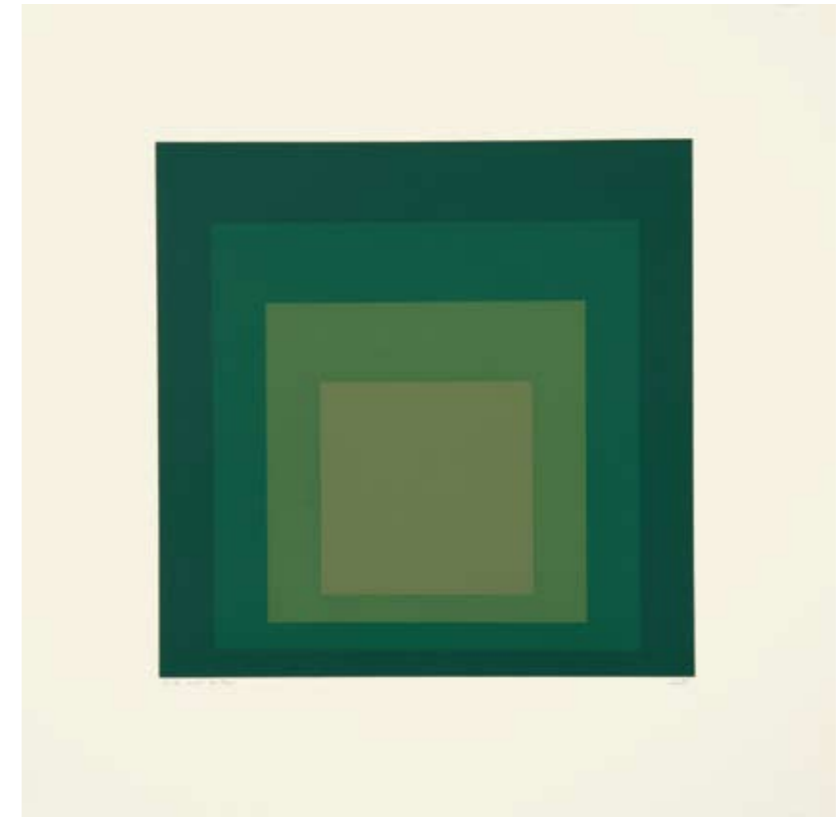
2. Josef Albers (Bottrop 1888 - 1976 Orange/Connecticut), "Intaglio Duo E", gravierte Prägung auf Vinyl auf Holzplatten 1958/1959,  
33,5 x 54 cm, Abb. 17,7 x 38 cm  
[19711]



3. Josef Albers (Bottrop 1888 - 1976 Orange/Connecticut), "Intaglio Duo F", gravierte Prägung auf Vinyl auf Holzplatten 1958/1959,  
33,5 x 54 cm, Abb. 17,7 x 38 cm  
[19712]

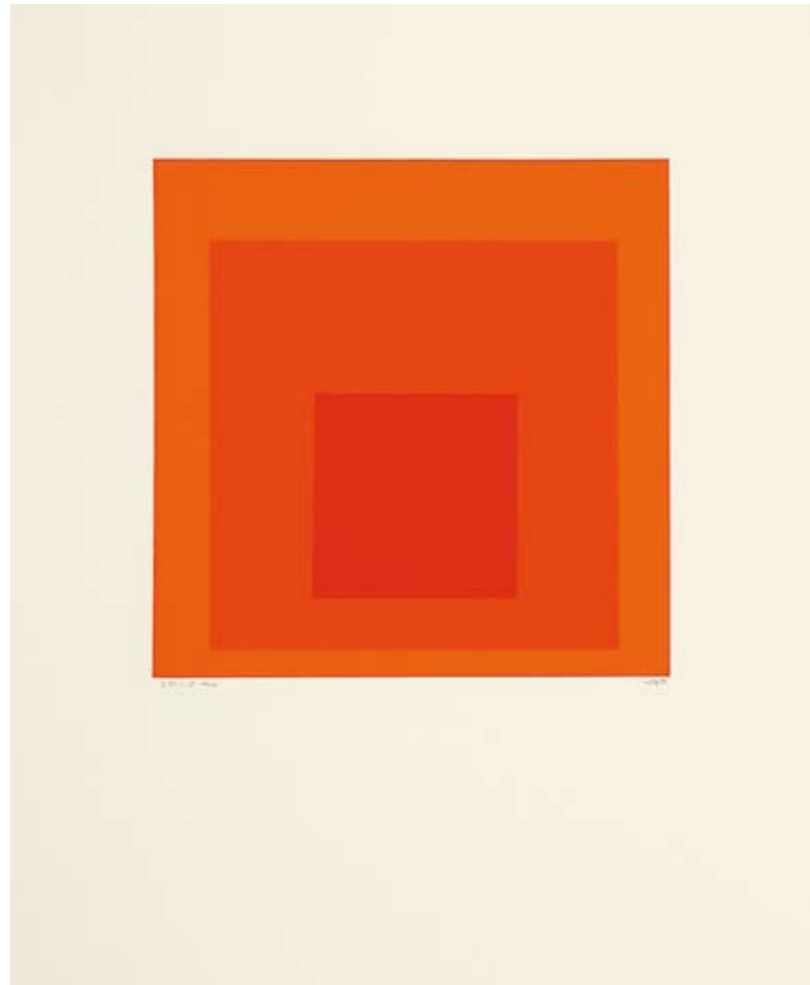


4. Josef Albers (Bottrop 1888 - 1976 Orange/Connecticut), "Easter", Farbsiebdruck 1965,  
47,5 x 60,6 cm, Abb. 27,9 x 27,9 cm, sign., num., dat., bet., Auflage 52 Exemplare, Danilowitz 163  
*[19628]*



5. Josef Albers (Bottrop 1888 - 1976 Orange/Connecticut), "I-S LXXI a", Siebdruck 1971,  
58,4 x 58,4 cm, Abb. 38,1 x 38,1 cm, sign., num., dat., bet., Auflage 125 Exemplare, Danilowitz 205  
*[18420]*





6. Josef Albers (Bottrop 1888 - 1976 Orange/Connecticut), "SP-J", Farbsiebdruck 1971, 82,9 x 62 cm, Abb. 32,3 x 32,2 cm num., dat., bet., Auflage 175 Exemplare, Danilowitz 209  
[16938]



7. Francis Bacon (Dublin 1909 - 1992 Madrid), nach "Study for a Portrait of John Edwards, 1986" (Studie zu Portrait John Edwards, 1986), Farblithographie 1987, 94 x 68,3 cm, Abb. 68,8 x 50,5 cm, sign., num., Auflage ca. 180 Exemplare, Tacou 23  
[18198]



8. Donald Baechler (geb. 1956 Hartford, Connecticut), "Five Flowers I", Aquatintaradierung 2007,  
64,8 x 50 cm, Pr. 34,6 x 27,2 cm, sign., num., dat., Auflage 35 Exemplare  
[17250]

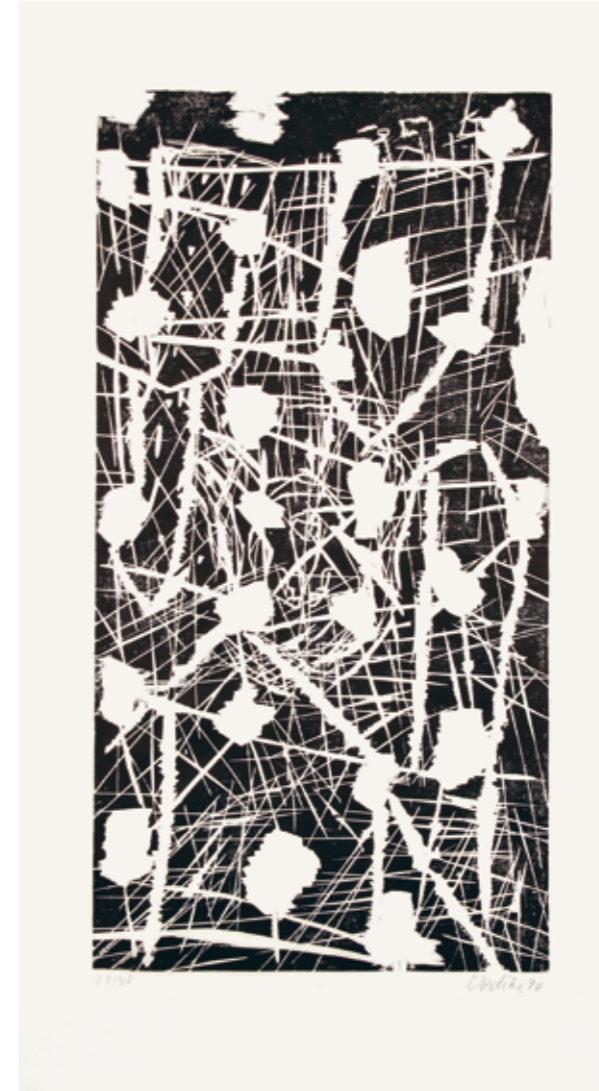
9. Donald Baechler (geb. 1956 Hartford, Connecticut), "Five Flowers II", Aquatintaradierung 2007,  
64,8 x 50 cm, Pr. 34,6 x 27,2 cm, sign., num., dat., Auflage 35 Exemplare  
[17251]

10. Donald Baechler (geb. 1956 Hartford, Connecticut), "Five Flowers III", Aquatintaradierung 2007,  
64,6 x 50 cm, Pr. 34,6 x 27,2 cm, sign., num., dat., Auflage 35 Exemplare  
[17252]

11. Donald Baechler (geb. 1956 Hartford, Connecticut), "Five Flowers V", Aquatintaradierung 2007,  
64,6 x 49,8 cm, Pr. 34,6 x 27,2 cm, sign., num., dat., Auflage 35 Exemplare  
[17249]



12. Georg Baselitz (geb. 1938 in Deutschbaselitz), "45 - November", Holzschnitt in Schwarz 1990,  
124 x 67,5 cm, Abb. 99,7 x 50 cm, sign., num., dat., Auflage 36 Exemplare  
[15968]



13. Georg Baselitz (geb. 1938 in Deutschbaselitz), "45 - Oktober", Holzschnitt in Schwarz 1990,  
124 x 67,8 cm, Abb. 99,7 x 50 cm, sign., num., dat., Auflage 36 Exemplare  
[15969]



14. Georg Baselitz (geb. 1938 in Deutschbaselitz), "Signs", Mappenwerk mit 10 Radierungen 1999/2000, 51,5 x 38 cm, Pr. 43 x 33 cm, sign., num., dat., bez., Auflage 90 Exemplare  
[19753]



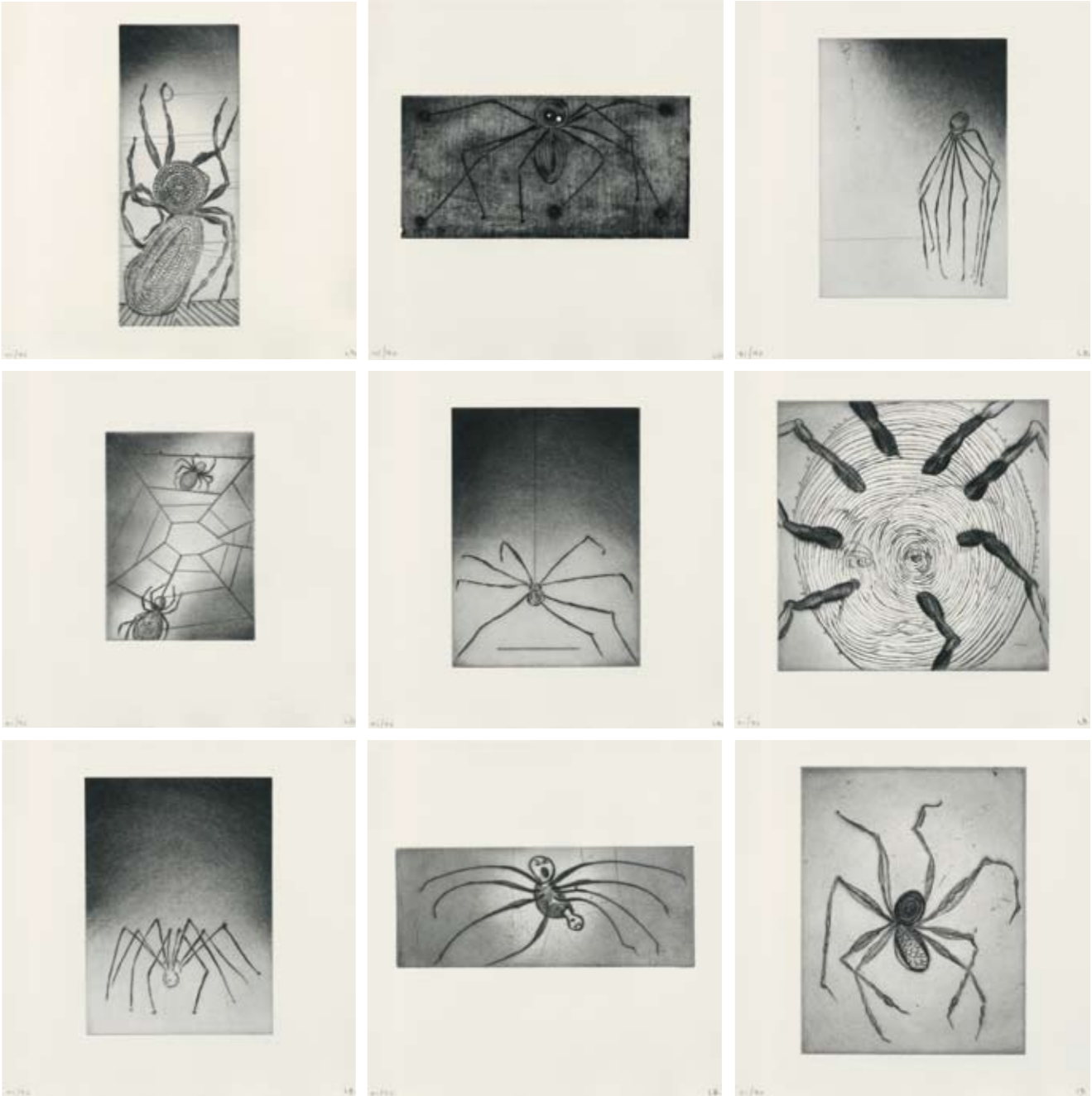
15. Christiane Baumgartner (geb. 1967 in Leipzig), "Gelände", Holzschnitt auf Japanpapier 2010, 48,4 x 62 cm, Abb. 36,5 x 50 cm, sign., num., dat., bet., Auflage 25 Exemplare

[18704]

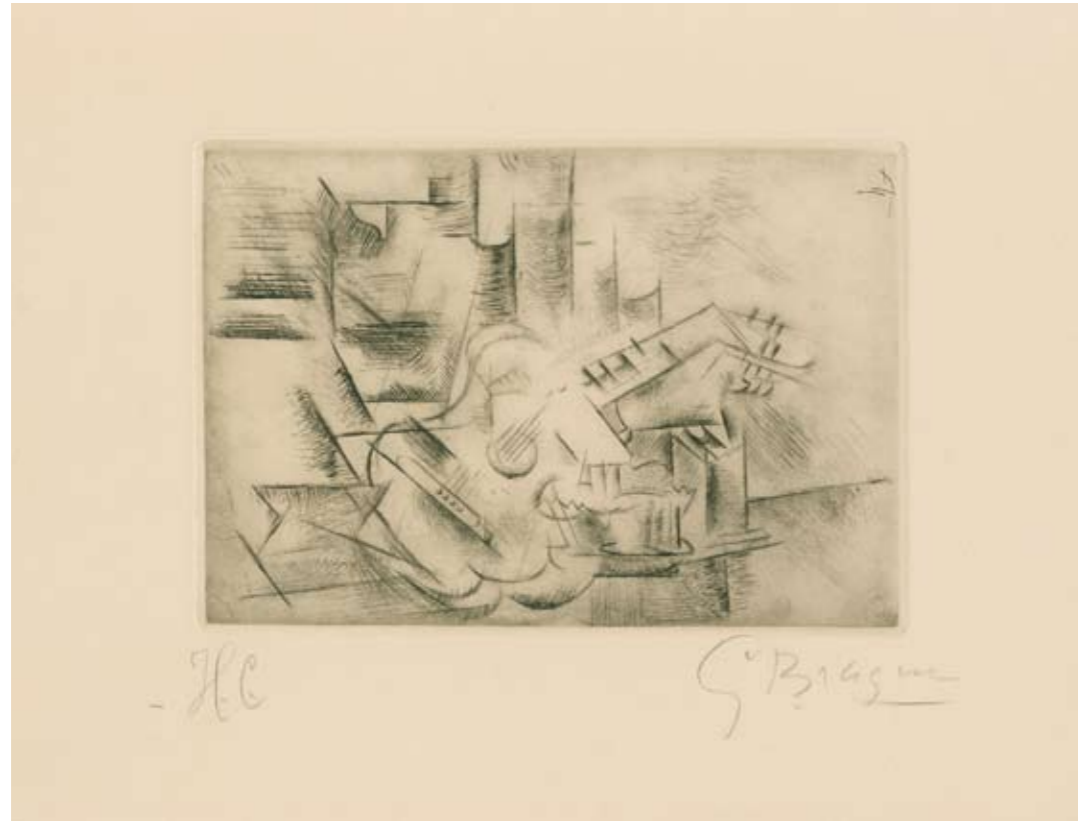


16. Christiane Baumgartner (geb. 1967 in Leipzig), "Gent", Holzschnitt auf Zerkall Bütten 2008, 53,3 x 75,5 cm, Abb. 45 x 60 cm, sign., num., dat., bet., Auflage 30 Exemplare

[18593]

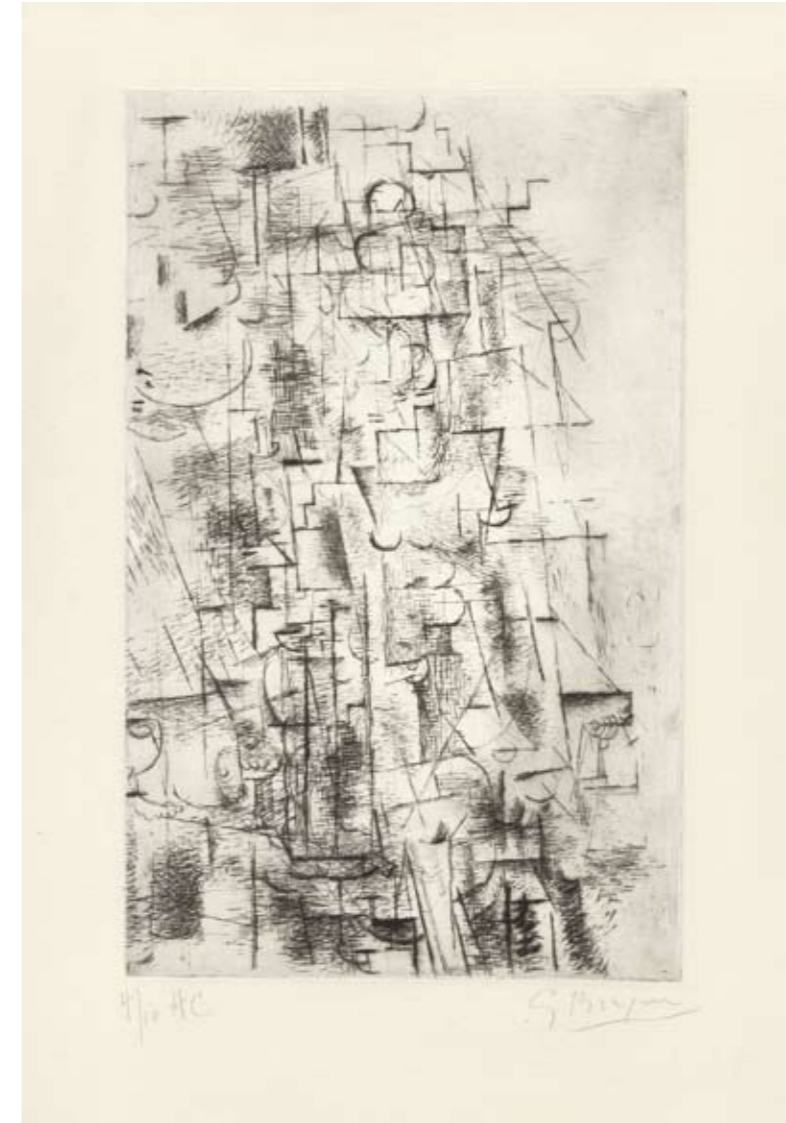


17. Louise Bourgeois (Paris 1911 - 2010 New York), "Ode à ma Mère", Mappenwerk mit 9 Radierungen 1995, 32,7 x 32 cm, Abb. 30 x 30 cm, sign., num., Auflage 125 Exemplare [18977]



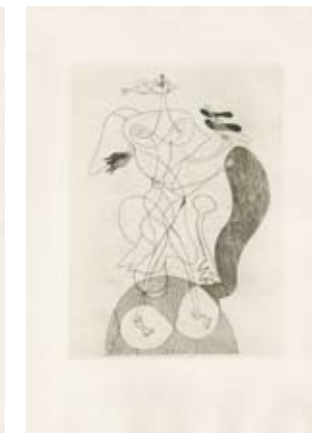
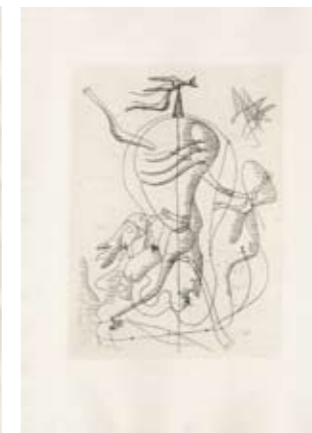
18. Georges Braque (Argenteuil 1882 - 1963 Paris), "Petite guitare cubiste" (Guitare sur une table) (Kleine kubistische Gitarre) (Gitarre auf einem Tisch), Radierung 1909-1910/1954, 25,1 x 33 cm, Pr. 13,5 x 19,8 cm, sign., bez., Auflage ca. 25 Exemplare, Vallier 2

[18968]



19. Georges Braque (Argenteuil 1882 - 1963 Paris), "Nature morte I" (Stillleben I), Radierung 1911/1950, 56,4 x 38 cm, Pr. 34,5 x 21,8 cm, sign., num., bez., Auflage ca. 63 Exemplare, Vallier 8

[18482]



20. Georges Braque (Argenteuil 1882 - 1963 Paris), "Theogonie" (Hesiod), Mappenwerk mit 20 Radierungen 1932/1955, 44,5 x 34,5 cm, Pr. 30,5 x 22,5 cm, sign., num., Auflage 150 Exemplare, Vallier 23 S. 56-63

[19074]





21. Georges Braque (Argenteuil 1882 - 1963 Paris), "La danse" (Der Tanz) aus "Georges Braque" von Carl Einstein, Radierung 1934, 28 x 22 cm, Abb. 22 x 13,5 cm, Pr. 24 x 17 cm, sign., Auflage ca. 200 Exemplare, Vallier 25

[18436]



22. Georges Braque (Argenteuil 1882 - 1963 Paris), "Théière grise" (Graue Teekanne), Farblithographie 1947, 49,2 x 64,2 cm, Abb. 36,2 x 54,5 cm, sign., num., Auflage ca. 80 Exemplare, Vallier 35, Mourlot 15

[17589]



23. Georges Braque (Argenteuil 1882 - 1963 Paris), "Théière et citrons" (Teekanne und Zitronen), Farblithographie 1949, 49,5 x 64 cm, sign., num., Auflage 75 Exemplare, Vallier 44, Mourlot 21

[19543]



24. Georges Braque (Argenteuil 1882 - 1963 Paris), aus "La Bibliothèque est en feu" (René Char) (Die Bibliothek brennt), Farbaquatintaradierung 1956, 38,5 x 28,5 cm, Pr. 23 x 18,5 cm, sign., bez., Auflage ca. 120 Exemplare, Vallier 109

[18604]



25. Georges Braque (Argenteuil 1882 - 1963 Paris), "L'oiseau et son ombre II" (Der Vogel und sein Schatten II), Farbradierung 1961, 52,4 x 75 cm, Pr. 33,5 x 58,5 cm, sign., num., Auflage ca. 80 Exemplare, Vallier 157

[19647]



26. Georges Braque (Argenteuil 1882 - 1963 Paris), "Char noir (Char VI)" (Schwarzer Wagen (Wagen VI)), Farbradierung 1958, 47,8 x 55,5 cm, Abb. 23,8 x 29,6 cm, Pr. 28,5 x 37,2 cm, sign., num., Auflage ca. 75 Exemplare, Vallier 116

[18536]



27. Georges Braque (Argenteuil 1882 - 1963 Paris), "Profil de femme" (Frauenprofil) aus Apollinaire "Si je mourais là-bas" (Wenn ich da stürbe), Farbholzschnitt auf Vélín 1962, 47,3 x 35,4 cm, Abb. 43,3 x 31,2 cm, sign., num., Vallier 181 S. 252 o.r.

[19548]



28. Georges Braque (Argenteuil 1882 - 1963 Paris), "L'oiseau de feu (Oiseau XIII)" (Der Feuervogel (Vogel XIII)), Überfirnisste Farbradierung 1958, 63 x 55,5 cm, Abb. 37 x 35 cm, Pr. 39,5 x 37,5 cm, sign., num., Auflage ca. 75 Exemplare, Vallier 121

[19063]



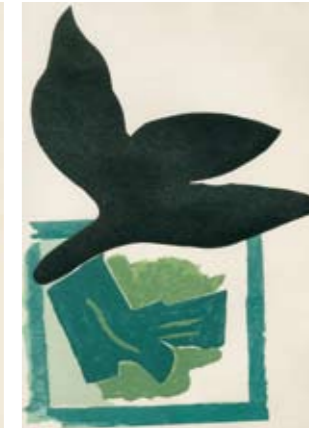
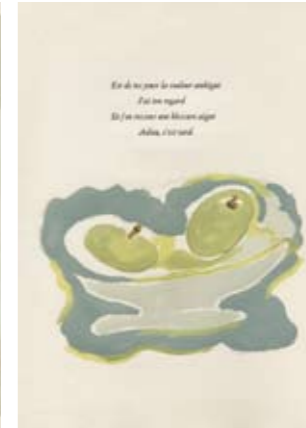
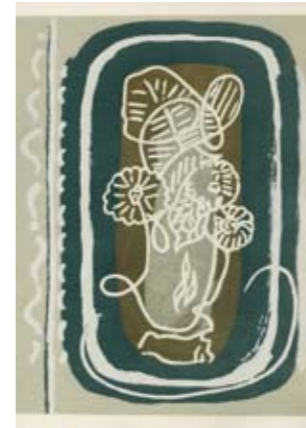
29. Georges Braque (Argenteuil 1882 - 1963 Paris), "Le poète" (Der Dichter), Farblithographie 1958, 55 x 70 cm, Abb. 20 x 56 cm, sign., num., Auflage ca. 145 Exemplare, Vallier 131, Mourlot 60

[19093]



30. Georges Braque (Argenteuil 1882 - 1963 Paris), "L'oiseau dans le feuillage" (Der Vogel im Blattwerk), Farblithographie 1961, 80 x 104 cm Auflage ca. 50 Exemplare, Vallier 164, Mourlot 102

[18650]



31. Georges Braque (Argenteuil 1882 - 1963 Paris), "Si je mourais là-bas" (Guillaume Apollinaire) (Wenn ich da stürbe), Mappenwerk mit 18 Farbholzschnitten 1962, 50 x 39 cm, sign., num., Auflage 180 Exemplare, Vallier 181

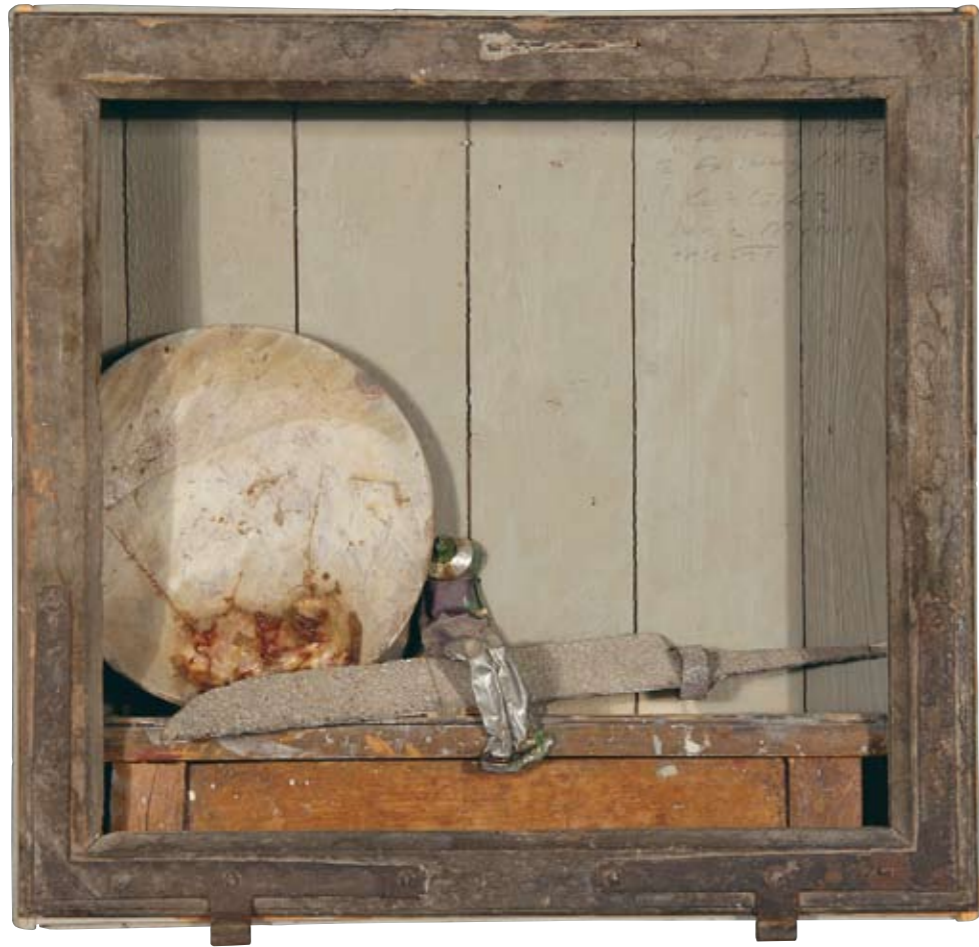
[19597]



32. Georges Braque (Argenteuil 1882 - 1963 Paris), "Oiseaux" (Vögel), Farblithographie 1963,  
48,3 x 64,6 cm, Abb. 34 x 43,5 cm, sign., num., Auflage ca. 75 Exemplare, Vallier 184, Mourlot 144  
[19130]



33. Georges Braque (Argenteuil 1882 - 1963 Paris), "Oiseau pourpre" (Purpurner Vogel) aus "L'ordre des oiseaux" (Saint-John Perse)  
(In Reihe fliegende Vögel), Farbradierung 1962,  
42,7 x 53,5 cm, Pr. 34,5 x 46 cm, sign., num., Auflage 182 Exemplare, Vallier 182 S. 256 u.  
[19082]



34. Jürgen Brodwolf (geb. 1932 in Dübendorf bei Zürich), "Stilleben mit Messer", Objektkasten 1971/1973, 47,5 x 48,5 cm, sign., dat., bez., Holeczek/Blume Bd. 1 - 227

[19618]

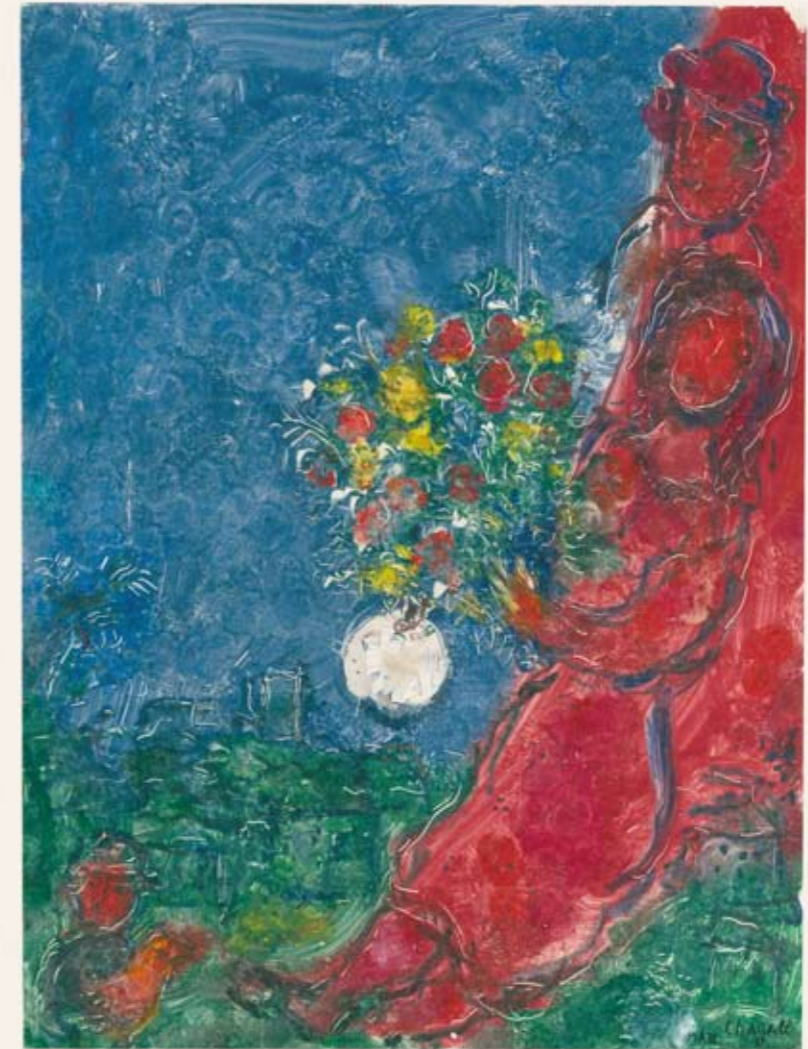


35. Jürgen Brodwolf (geb. 1932 in Dübendorf bei Zürich), "Bandagierung" Figurenfragment, Pappe, Gaze, Asphalt, grünes Farbpigment 1992, 55 x 45 cm, sign., dat.

[17257]

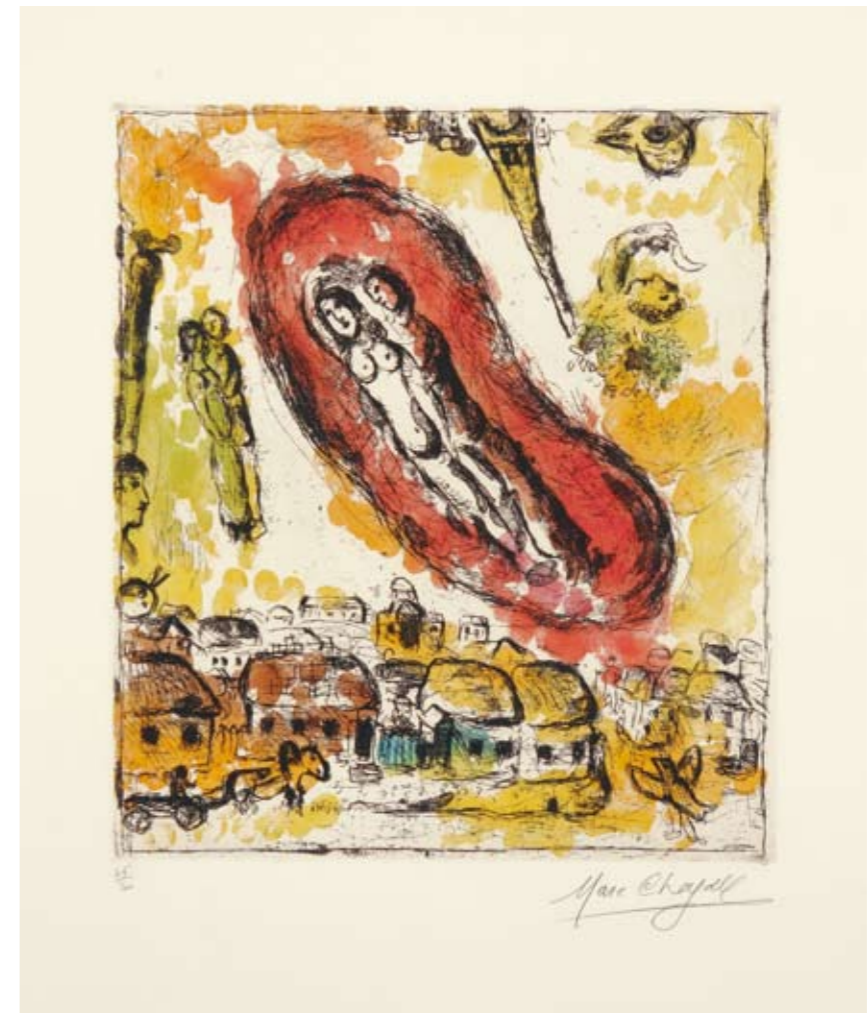


36. Marc Chagall (Witebsk 1887 - 1985 St. Paul de Vence), "La Fiancée" (Die Verlobung),  
Farbige Monotypie auf Japanpapier 1965, 57 x 44,5 cm, Pr. 40 x 30 cm, sign., Gérald Cramer 124  
[19789]





37. Marc Chagall (Witebsk 1887 - 1985 St. Paul de Vence), "Songe d'un amoureux" (Traum eines Verliebten), Farblithographie 1961, 76,8 x 58 cm, Abb. 65 x 50,5 cm, sign., num., Auflage 75 Exemplare, Mourlot 301  
[19644]



38. Marc Chagall (Witebsk 1887 - 1985 St. Paul de Vence), "Le nuage aux amoureux" (Die Wolke der Verliebten), Farbradierung 1968, 57,7 x 50 cm, Pr. 40 x 35 cm, sign., num., Auflage 50 Exemplare, Cramer 30  
[12387]



39. Marc Chagall (Witebsk 1887 - 1985 St. Paul de Vence), "Le bouquet de peintre" (Der Blumenstrauß des Malers), Farblithographie 1967, 75,6 x 57,3 cm, Abb. 67 x 51 cm, sign., bez., Auflage ca. 75 Exemplare, Mourlot 483

[19631]



40. Marc Chagall (Witebsk 1887 - 1985 St. Paul de Vence), "Le magicien de Paris II" (Der Zauberer von Paris II), Farblithographie 1969/70, 97 x 70 cm, Abb. 88 x 68 cm, sign., num., Auflage 75 Exemplare, Mourlot 598

[19734]



41. Marc Chagall (Witebsk 1887 - 1985 St. Paul de Vence), "Les fleurs rouges" (Die roten Blumen), Farblithographie 1973,  
76 x 56 cm, Abb. 60 x 43 cm, sign., num., Auflage ca. 64 Exemplare, Mourlot 705  
[19726]

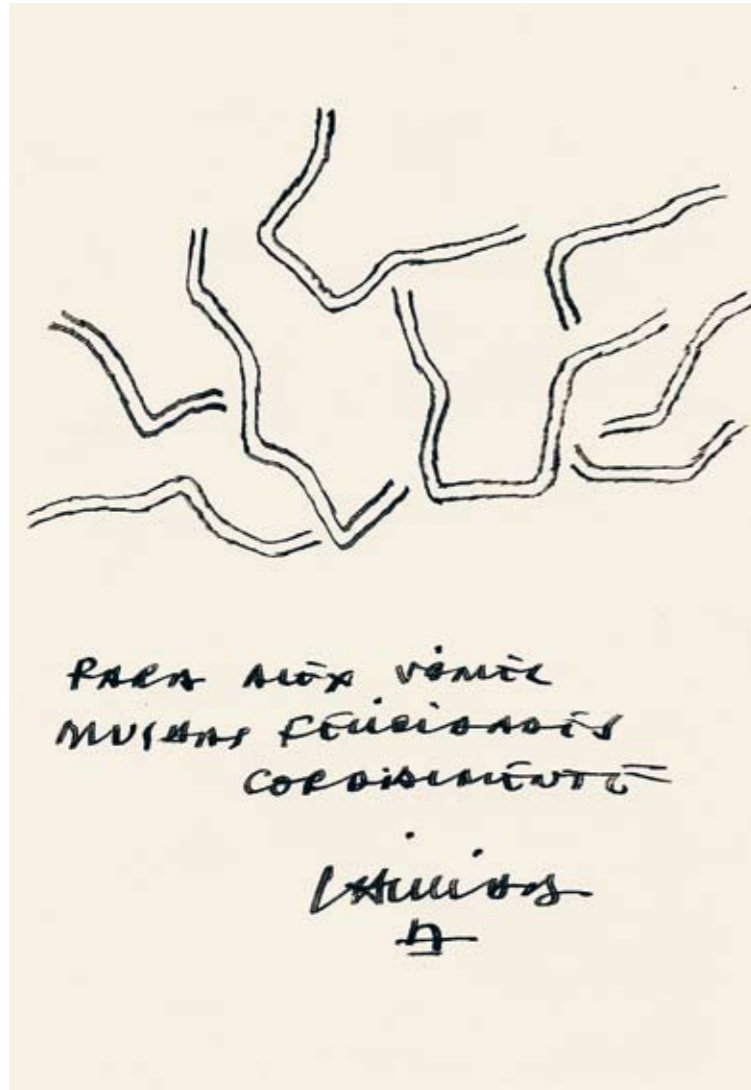


42. Marc Chagall (Witebsk 1887 - 1985 St. Paul de Vence), "Les arums" (Aronswurz), Farblithographie 1975,  
85 x 64,5 cm, Abb. 67,5 x 54,5 cm, sign., num., Auflage 50 Exemplare, Mourlot 748  
[19727]



43. Eduardo Chillida (San Sebastián 1924 - 2002 San Sebastián), "Lurra G 254" (Erde G 254),  
Terrakotta 1992, 16,5 x 21 cm, sign.

[19127]



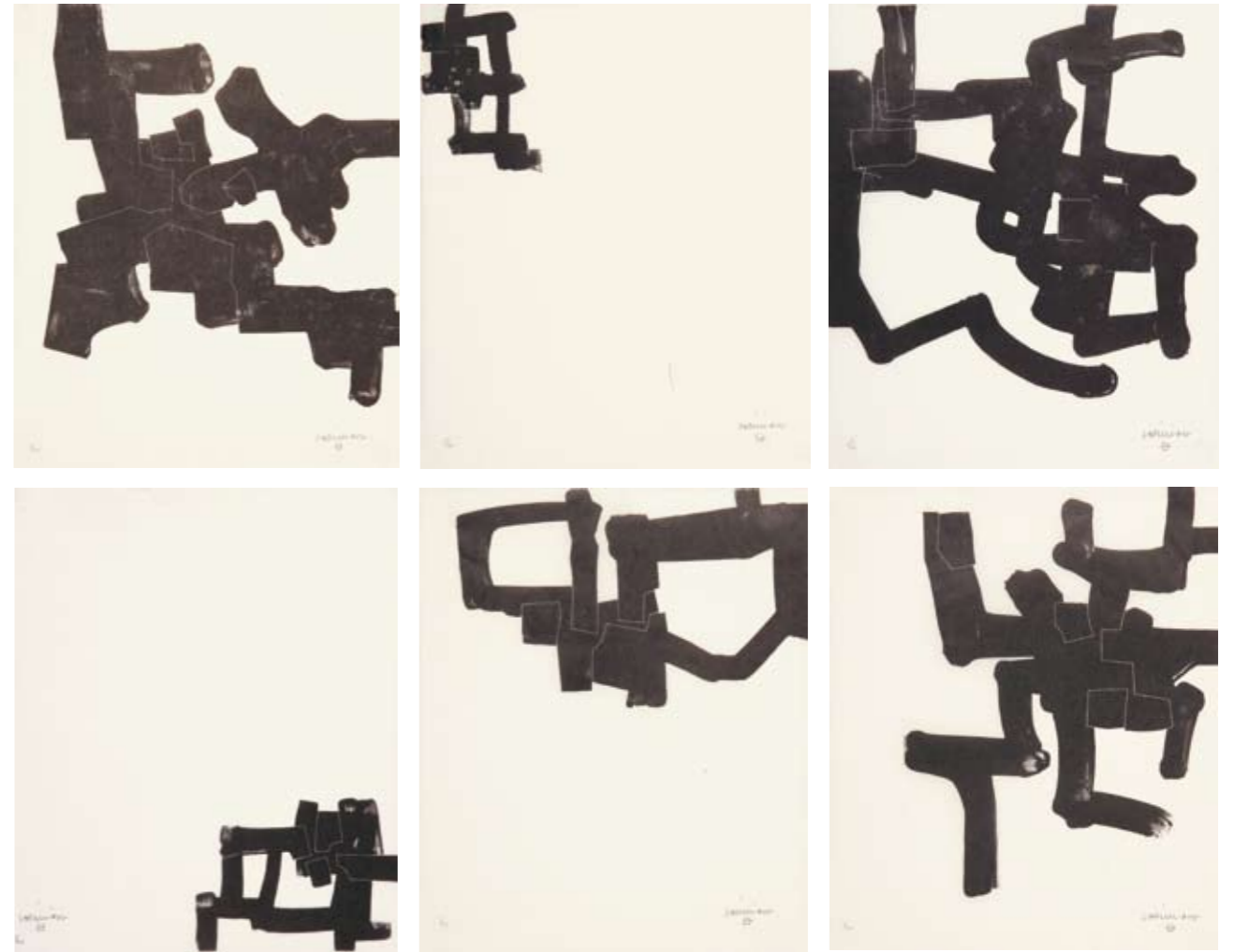
44. Eduardo Chillida (San Sebastián 1924 - 2002 San Sebastián), ohne Titel (Zeichnung für Alex Vömel),  
Tusche auf Papier ohne Jahresangabe, 19,5 x 13,4 cm, Abb. 8,2 x 12,8 cm, sign., bez.

[16949]

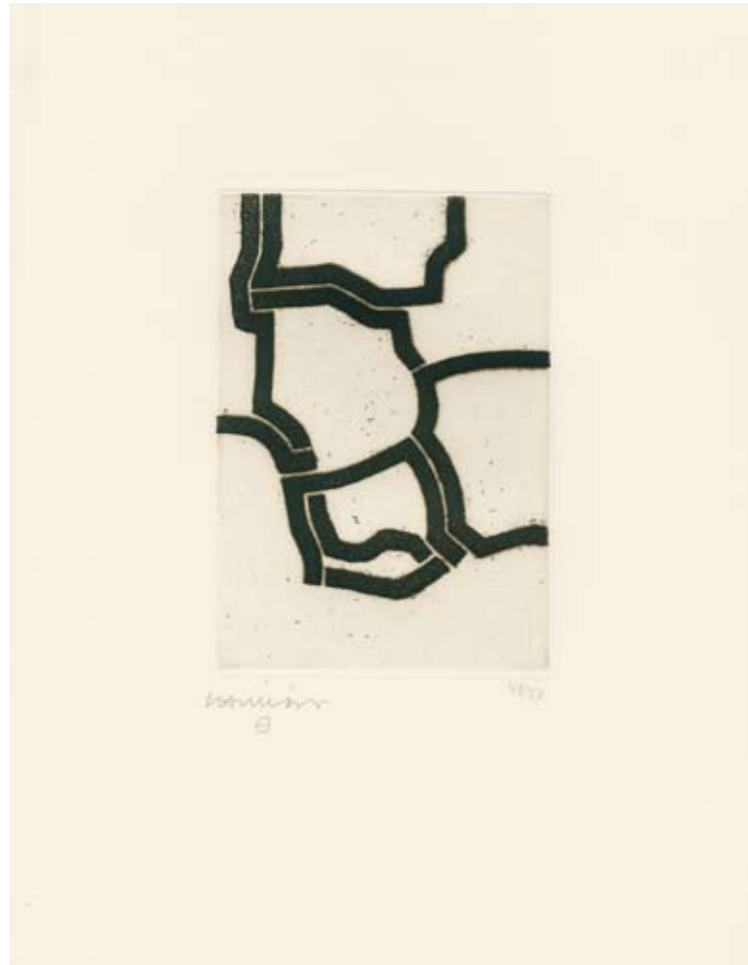


45. Eduardo Chillida (San Sebastián 1924 - 2002 San Sebastián), "Homenaje a Picasso" (Hommage an Picasso),  
Aquatintaradierung 1972, 74 x 56,5 cm, Pr. 33,6 x 36,5 cm, sign., num., Auflage 196 Exemplare, van der Koelen 72016

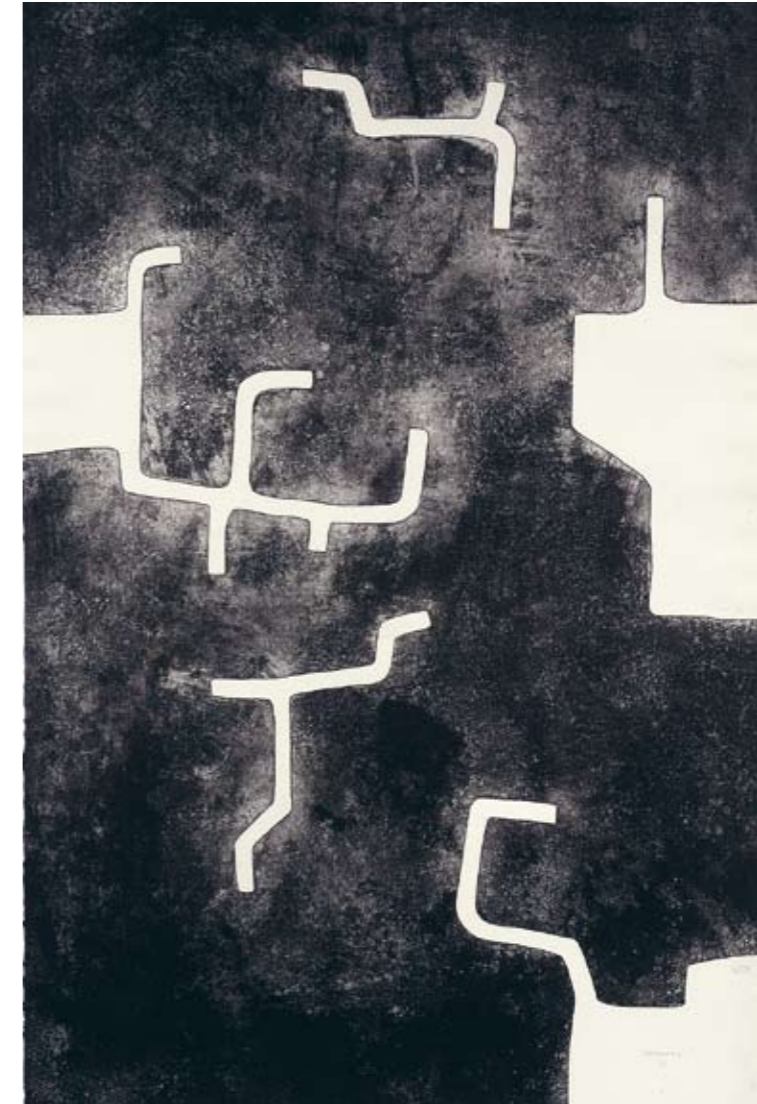
[19090]



46. Eduardo Chillida (San Sebastián 1924 - 2002 San Sebastián), "Max Hölzer: Meditation in Kastilien",  
Folge von 7 Lithographien auf Japan aus der Zusatzsuite 1968,  
45,3 x 37,5 cm, sign., num., Auflage 20 Exemplare, van der Koelen 68017 - 68023  
[19633]



47. Eduardo Chillida (San Sebastián 1924 - 2002 San Sebastián), "Kate III" (Kette III), Aquatintardierung 1972,  
66 x 50,2 cm, Pr. 17,9 x 12,4 cm, sign., num., Auflage 64 Exemplare, van der Koelen 72021  
[19703]



48. Eduardo Chillida (San Sebastián 1924 - 2002 San Sebastián), "Homenaje a Aimé Maeght" (Hommage an Aimé Maeght),  
Aquatintardierung 1988, 160 x 106 cm, Pr. 163 x 110 cm, sign., bez., Auflage 68 Exemplare, van der Koelen 88003  
[18801]





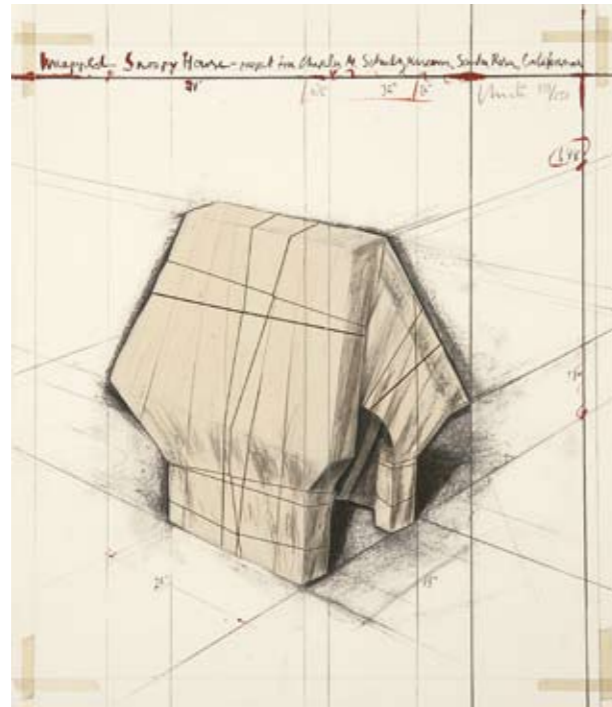
49. Eduardo Chillida (San Sebastián 1924 - 2002 San Sebastián), "Paris", Siebdruck als Gravitation mit Schnuraufhängung 1995,  
27,5 x 24,7 cm, sign., num., Auflage 122 Exemplare, van der Koelen 95008

[19739]



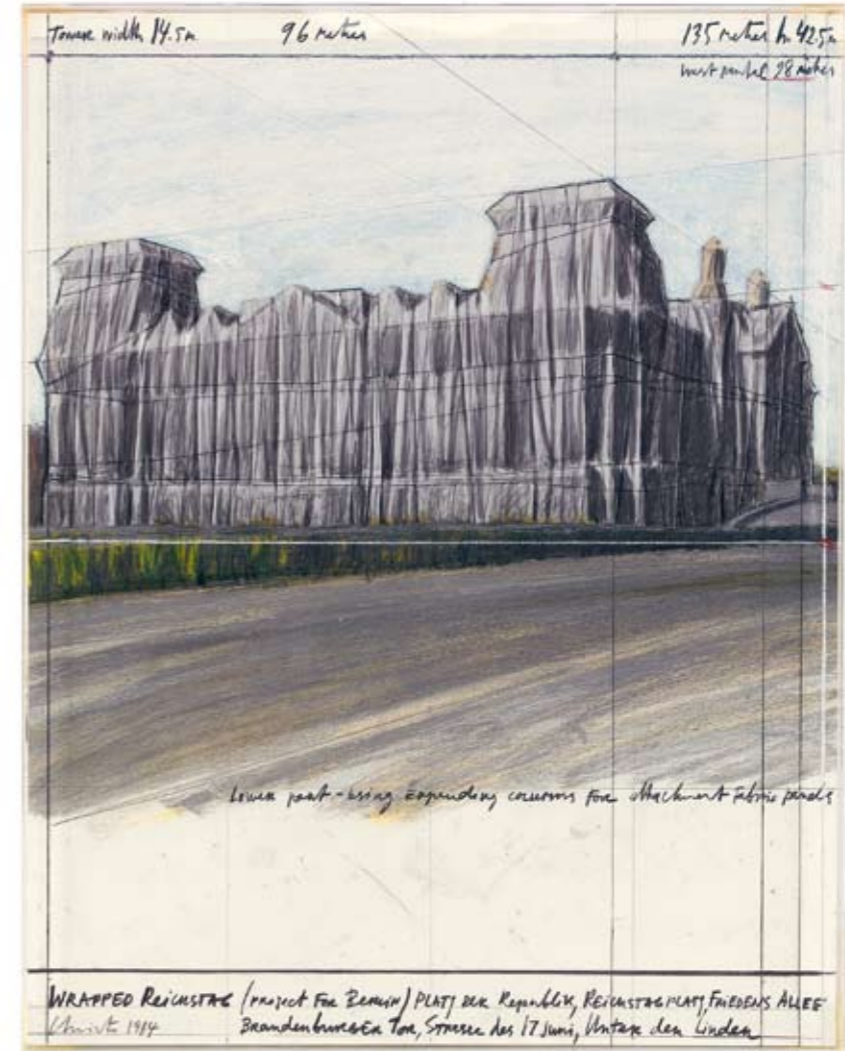
50. Eduardo Chillida (San Sebastián 1924 - 2002 San Sebastián), "Médecins du Monde" (Ärzte der Welt), Aquatintaradierung 1992,  
114,5 x 160 cm, Pr. 104,5 x 101 cm, sign., num., Auflage 92 Exemplare, van der Koelen 92004

[17627]



51. Christo (geb. 1935 Gabrovo/Bulgarien), "Wrapped Snoopy House" Projekt für das Charles M. Schulz Museum, Santa Rosa, Kalifornien), Stoffcollage auf Lithographie, Multiple 2005, 61,3 x 53,5 cm, sign., num., Auflage 250 Exemplare

[19152]



52. Christo (geb. 1935 Gabrovo/Bulgarien), "Wrapped Reichstag" (Project for Berlin) (Verhüllter Reichstag) (Projekt für Berlin), Collage, Zeichnung, Wasserfarben, Bleistift, Farbkreide 1984, 71,5 x 56,5 cm, sign., dat., bet.

[19165]



53. Antoni Clavé (Barcelona 1913 - 2005 Saint-Tropez), ohne Titel, FarbcARBORUNDUMRADIERUNG ÜBER LITHOGRAPHIE 1975,  
75,5 x 55,5 cm, sign., num., Auflage ca. 60 Exemplare, Passeron 349

[11605]



54. Antoni Clavé (Barcelona 1913 - 2005 Saint-Tropez), "Point vert, point rouge", Mischtechnik über collagierter Monotypie 1972,  
76 x 57 cm, sign., dat.

[16305]



55. Antoni Clavé (Barcelona 1913 - 2005 Saint-Tropez), "Le gant de New York", Farbcarborundumradierung mit Prägedruck 1975,  
76,2 x 56,5 cm, sign., bez., Auflage 95 Exemplare, Passeron 343

[16435]

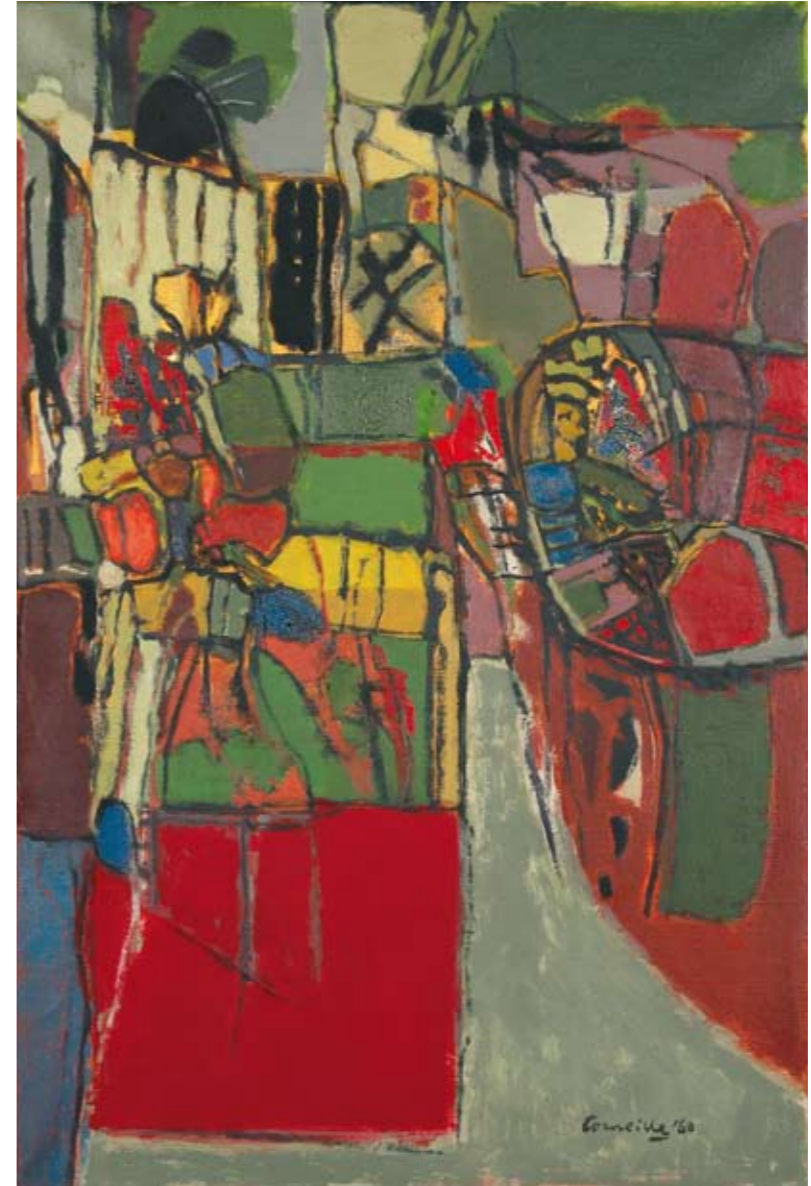


56. Antoni Clavé (Barcelona 1913 - 2005 Saint-Tropez), "Mlle Marguerite", Farbcarborundumradierung 1975,  
76,2 x 56,6 cm, sign., num., bez., Auflage 95 Exemplare, Passeron 354

[17058]

57. Guillaume Corneille (Lüttich 1922 - 2010 Auvers-sur-Oise), "Entrée du jardin", Öl auf Leinwand 1960,  
80,4 x 54 cm, sign., dat., bet.

[18659]





58. Guillaume Corneille (Lüttich 1922 - 2010 Auvers-sur-Oise), "La baigneuse", Farblithographie 1964, 50,6 x 65,8 cm, Abb. 40,7 x 52 cm, sign., dat., bez., Auflage ca.125 Exemplare, Donkersloot 177 [17731]



59. Guillaume Corneille (Lüttich 1922 - 2010 Auvers-sur-Oise), "Dans le ciel méditerranéen", Farblithographie 1965, 66 x 50,1 cm, Abb. 47,5 x 40,5 cm, sign., num., dat., bet., Auflage ca. 150 Exemplare, Donkersloot-Van den Bergh 180 [18437]



60. Karl Fred Dahmen (Stolberg 1917 - 1981 Preinersdorf), "Weiße Landschaft", Mischtechnik auf Leinwand 1958,  
135 x 150 cm, sign., dat., Weber 021.58 - B 0246

[19776]



61. Karl Fred Dahmen (Stolberg 1917 - 1981 Preinersdorf), ohne Titel, Gouache, Kreide und Öl auf Karton, teils gekratzt 1958,  
47,2 x 62 cm, sign., dat., Weber 035.58 - B 2089

[12914]



62. Karl Fred Dahmen (Stolberg 1917 - 1981 Preinersdorf), ohne Titel, Mischtechnik mit collagiertem Papier auf Masonit 1964,  
68 x 47 cm, sign., Weber 048.64 - B 1083

[17549]





63. Karl Fred Dahmen (Stolberg 1917 - 1981 Preinersdorf), ohne Titel, Collage auf Karton ca. 1963,  
58,4 x 45,7 cm, sign., Weber 051.63 - B 0798  
[13691]



64. Karl Fred Dahmen (Stolberg 1917 - 1981 Preinersdorf), "Schwarze Schlucht", Mischtechnik auf Leinwand 1960,  
96 x 71 cm, sign., dat., Weber 047.61 - B 0997  
[14482]



65. Karl Fred Dahmen (Stolberg 1917 - 1981 Preinersdorf), ohne Titel, Collage auf Karton auf Holz 1965,  
64 x 50 cm, sign., noch nicht bei Weber  
[19164]



66. Karl Fred Dahmen (Stolberg 1917 - 1981 Preinersdorf), ohne Titel, Collage auf Karton auf Holz 1965,  
60 x 46 cm, sign., Weber 044.65 - B 0389  
[19163]



67. Karl Fred Dahmen (Stolberg 1917 - 1981 Preinersdorf), ohne Titel, Collage auf Karton auf Holz 1965,  
60 x 45 cm, sign., Weber 045.65 - B 0388

[19159]

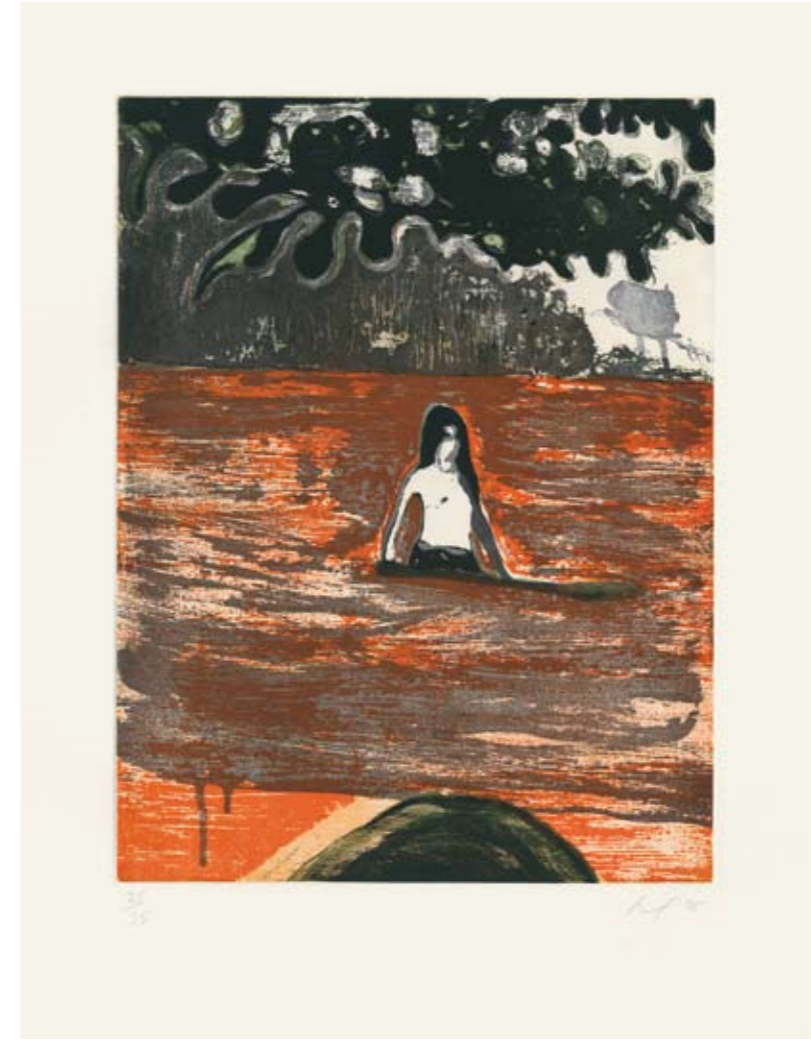


68. Karl Fred Dahmen (Stolberg 1917 - 1981 Preinersdorf), ohne Titel, Collage auf Karton auf Holz 1965,  
57 x 46 cm, sign., Weber 047.65 - B 0387

[19160]



69. Peter Doig (geb. 1959 in Edinburgh), "Curios", Farbaquatintaradierung 2005,  
56,7 x 45,5 cm, Pr. 39 x 29,5 cm, sign., num., dat., Auflage 35 Exemplare  
[18940]



70. Peter Doig (geb. 1959 in Edinburgh), "Paragon", Farbaquatintaradierung 2005,  
56,7 x 45,5 cm, Pr. 39 x 29,5 cm, sign., num., dat., Auflage 35 Exemplare  
[18941]



71. Jean Dubuffet (Le Havre 1901 - 1985 Paris), "Pierres sur le chemin" (Steine auf dem Weg),  
Gouache mit Papiercollage auf Leinwand 17. November 1958, 49 x 63,5 cm, sign., dat.

[19780]

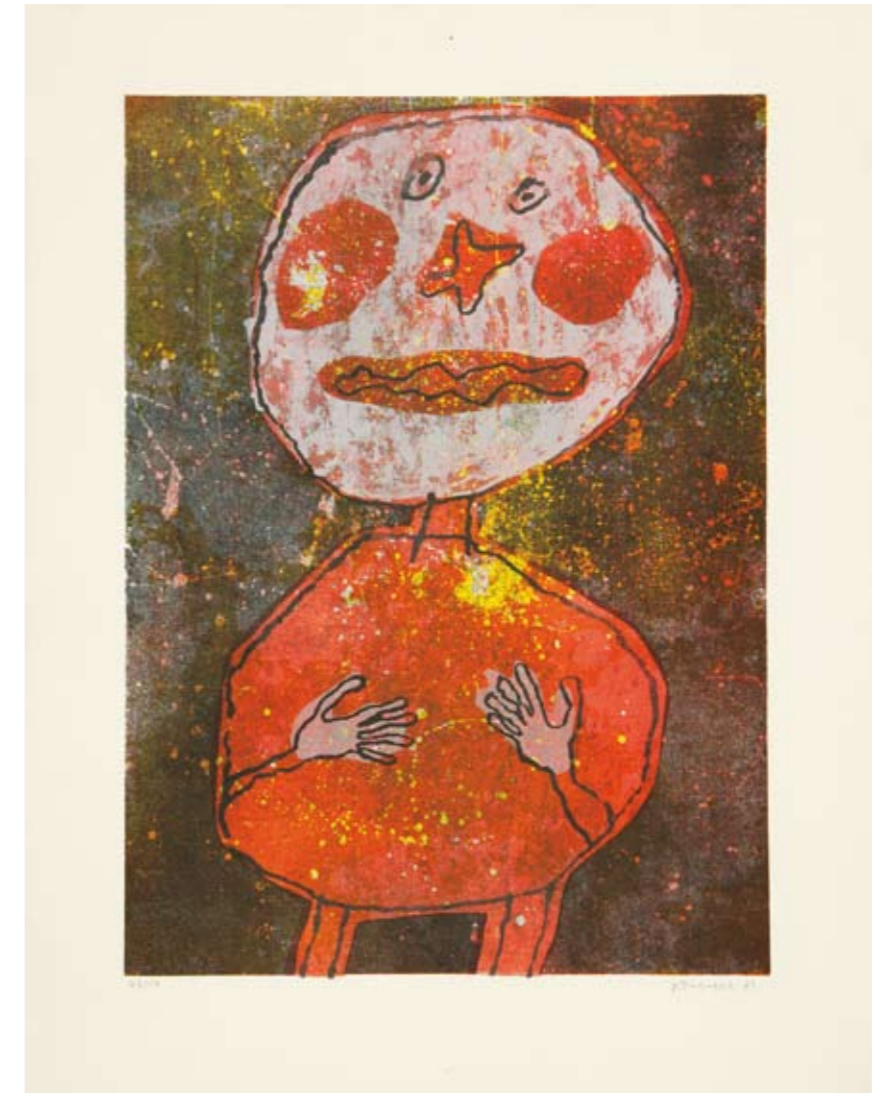


72. Jean Dubuffet (Le Havre 1901 - 1985 Paris), "Personnage dans un paysage" (Person in einer Landschaft),  
Gouache mit Papiercollage auf Karton 1957, 36,7 x 21,7 cm, sign., dat.

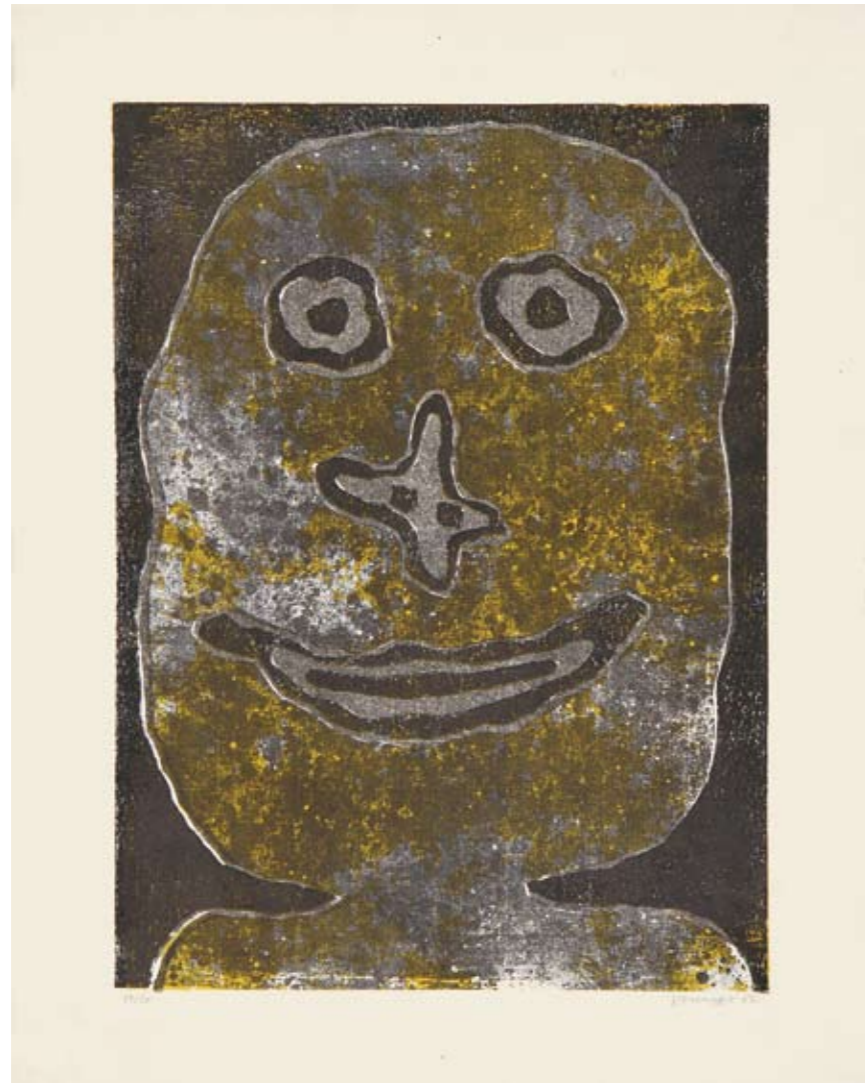
[19779]



73. Jean Dubuffet (Le Havre 1901 - 1985 Paris), "Le noctambule" (Der Nachtschwärmer), Farblithographie April 1961, 65,8 x 50,5 cm, Abb. 47 x 38,5 cm, sign., num., dat., bet., Auflage 56 Exemplare, Webel 807  
[18950]



74. Jean Dubuffet (Le Havre 1901 - 1985 Paris), "Personnage au costume rouge" (Person mit rotem Kostüm), Farblithographie 1961, 66,3 x 50,5 cm, Abb. 52,5 x 38,3 cm, sign., num., dat., Auflage 55 Exemplare, Webel 806  
[19547]



75. Jean Dubuffet (Le Havre 1901 - 1985 Paris), "Sourire II" (Lächeln II), Farblithographie November 1962,  
64 x 50,5 cm, Abb. 52 x 38 cm, sign., num., dat., Auflage 45 Exemplare, Webel 823  
[17086]



76. Jean Dubuffet (Le Havre 1901 - 1985 Paris), "Personnage au chapeau" (Person mit Hut), Farblithographie April 1961/1962,  
65 x 50 cm, Abb. 55 x 38 cm, sign., num., dat., Auflage 62 Exemplare, Webel 810  
[18949]

77. Max Ernst (Brühl 1891 - 1976 Paris), "Gai" (Lustig), Bronze mit schwarzer Patinierung 1957/58,  
37,2 x 23 cm, sign., num., Auflage 13 Exemplare, Spies/Leppien 2160.I

[19005]







78. Max Ernst (Brühl 1891 - 1976 Paris), ohne Titel bzw. "Maternité" (Mutterschaft), Aquatintaradierung 1950, 37,7 x 28 cm, Pr. 23,5 x 17,5 cm, sign., num., Auflage 33 Exemplare, Spies/Leppien 40, Brusberg/Völker 66

[15516]

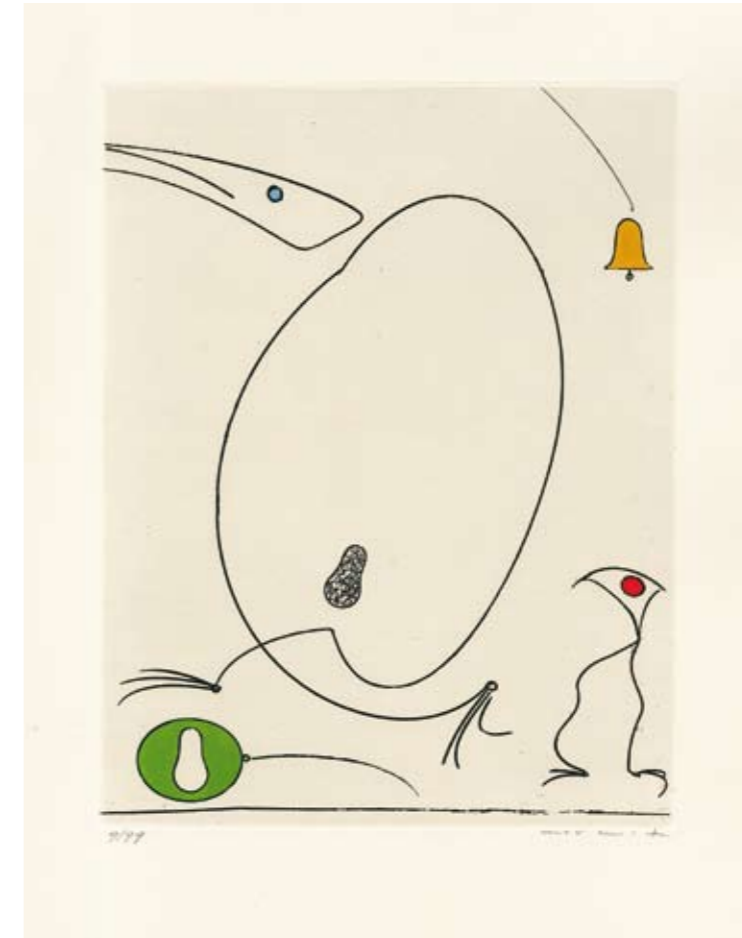


79. Max Ernst (Brühl 1891 - 1976 Paris), "Correspondances dangereuses" (Gefährliche Übereinstimmungen), Kaltnadelradierung 1947, 42,2 x 33,3 cm, Pr. 29,9 x 22,3 cm, sign., num., Auflage 85 Exemplare, Spies/Leppien 25 A (von B), Brusberg/Völker 46

[18478]



80. Max Ernst (Brühl 1891 - 1976 Paris), "Hibou" (Eule), Farblithographie 1955,  
56,5 x 38,5 cm, Abb. 49,2 x 36,2 cm, sign., num., Auflage ca. 245 Exemplare, Spies/Leppien 64 D (von F), Brusberg/Völker 76  
[18926]



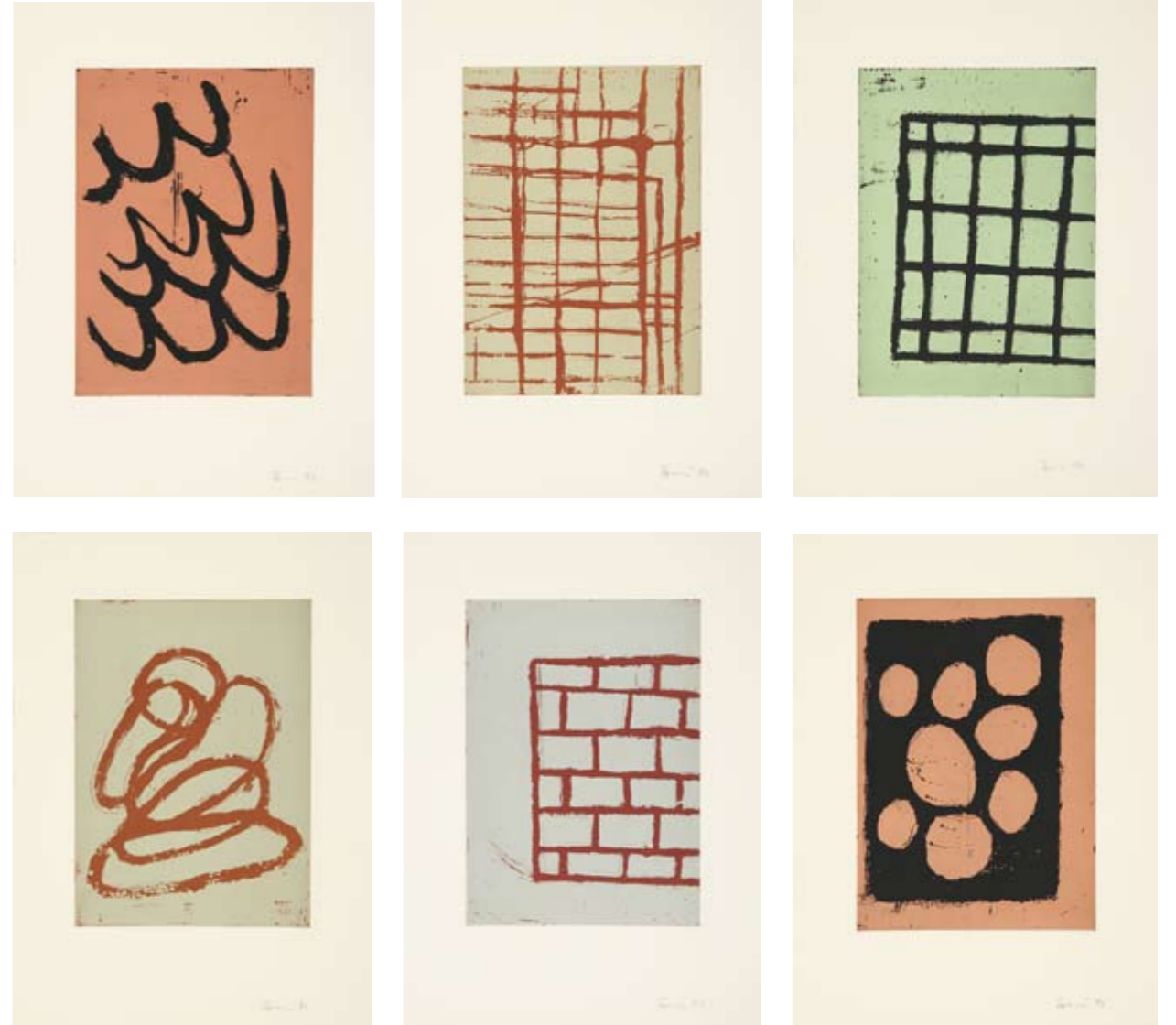
81. Max Ernst (Brühl 1891 - 1976 Paris), "La cloche" (Die Glocke), Radierung mit Aquarellierung 1967,  
57,1 x 38,1 cm, Pr. 30,8 x 23,7 cm, sign., num., Auflage ca. 99 Exemplare, Spies/Leppien 117 B (von C), Brusberg/Völker 128  
[17686]



82. Maurice Estève (Culan 1904 - 2001 Paris), "Tocableu", Farblithographie 1973,  
77 x 56,4 cm, Abb. 61,6 x 50,2 cm, sign., bez., Auflage 150 Exemplare, Moestrup 66  
[19009]



83. Maurice Estève (Culan 1904 - 2001 Paris), "Cali", Farblithographie 1963,  
49,6 x 65 cm, Abb. 37,3 x 49,5 cm, sign., num., Auflage ca. 100 Exemplare, Moestrup 34  
[18942]



84. Günther Förg (geb. 1952 Füssen), ohne Titel, Folge von 6 Farbradierungen 1991/1992,  
52,3 x 38 cm, Pr. 34,6 x 24,8 cm, sign., dat., Griffelkunst Bd. II 267 C1 - C5 S. 198-199  
[19620]



85. Sam Francis (San Mateo 1923 - 1994 Santa Monica), ohne Titel aus "Poèmes dans le ciel", Farblithographie 1986,  
75,8 x 56 cm, sign., num., Auflage ca. 182 Exemplare, Lembark 272 SF-316

[19604]



86. Sam Francis (San Mateo 1923 - 1994 Santa Monica), ohne Titel aus "Poèmes dans le ciel", Farblithographie 1986,  
76 x 55,8 cm, sign., num., Auflage ca. 182 Exemplare, Lembark 271, SF-315

[19600]



87. Richard Hamilton (geb. 1922 in London), "A languid floating flower", Aquatintaradierung und Radierung 1983,  
46 x 49,9 cm, Pr. 31,8 x 37,7 cm, sign., bez., Auflage 33 Exemplare, Lullin 137

[17690]



88. Hans Hartung (Leipzig 1904 - 1989 Antibes), ohne Titel, Pastellkreide und Bleistift auf Papier 1959,  
34,2 x 51,1 cm, sign., dat., HH5317

[18446]



89. Hans Hartung (Leipzig 1904 - 1989 Antibes), "KP 1967-8", Pastellkreide, Bleistift und Tusche auf dünnem Karton 1967,  
31 x 30,5 cm, sign., dat., bet.

[18101]





90. Hans Hartung (Leipzig 1904 - 1989 Antibes), "6", Farbradierung auf Kupfer 1953,  
65,2 x 50 cm, Pr. 41,4 x 32,6 cm, sign., num., Auflage 100 Exemplare, Schmücking 35  
[18979]



91. Hans Hartung (Leipzig 1904 - 1989 Antibes), "7", Farbradierung 1953,  
32,5 x 50,3 cm, Pr. 41,3 x 32,5 cm, sign., num., Auflage 75 Exemplare, Schmücking 36  
[12898]



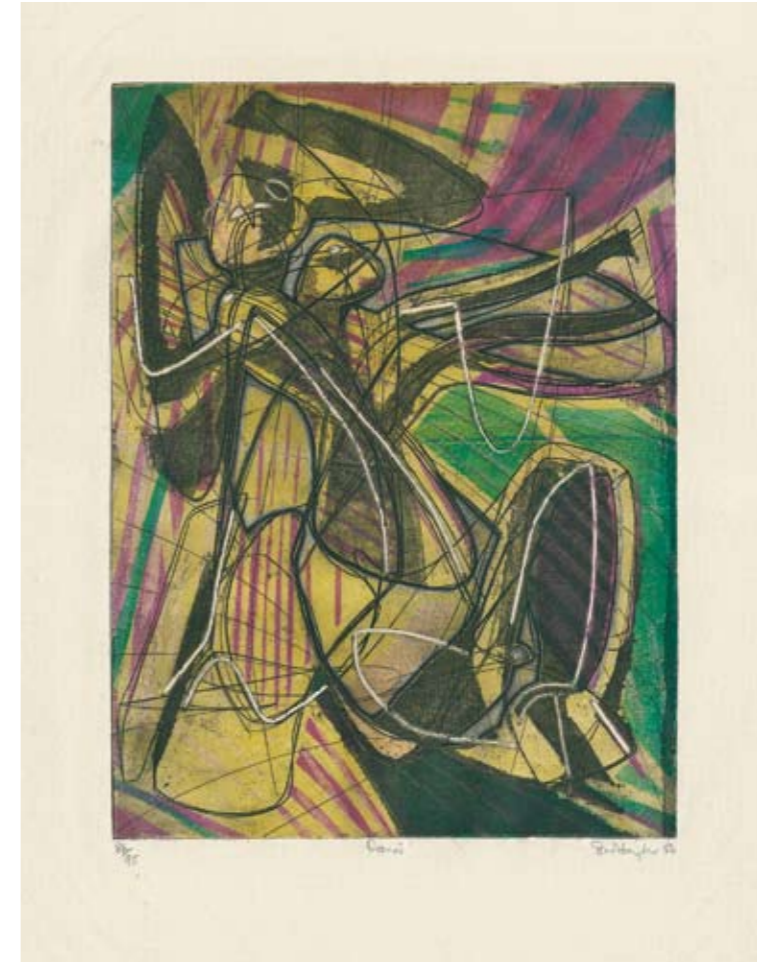
92. Hans Hartung (Leipzig 1904 - 1989 Antibes), "19", Farbradierung 1953,  
65,9 x 50 cm, Pr. 52,2 x 38,4 cm, sign., num., Auflage 75 Exemplare, Schmücking 48  
[18363]



93. Hans Hartung (Leipzig 1904 - 1989 Antibes), "4", Farbradierung 1953,  
28,8 x 76,2 cm, Pr. 22,1 x 65 cm, sign., num., Auflage 100 Exemplare, Schmücking 33  
[19088]

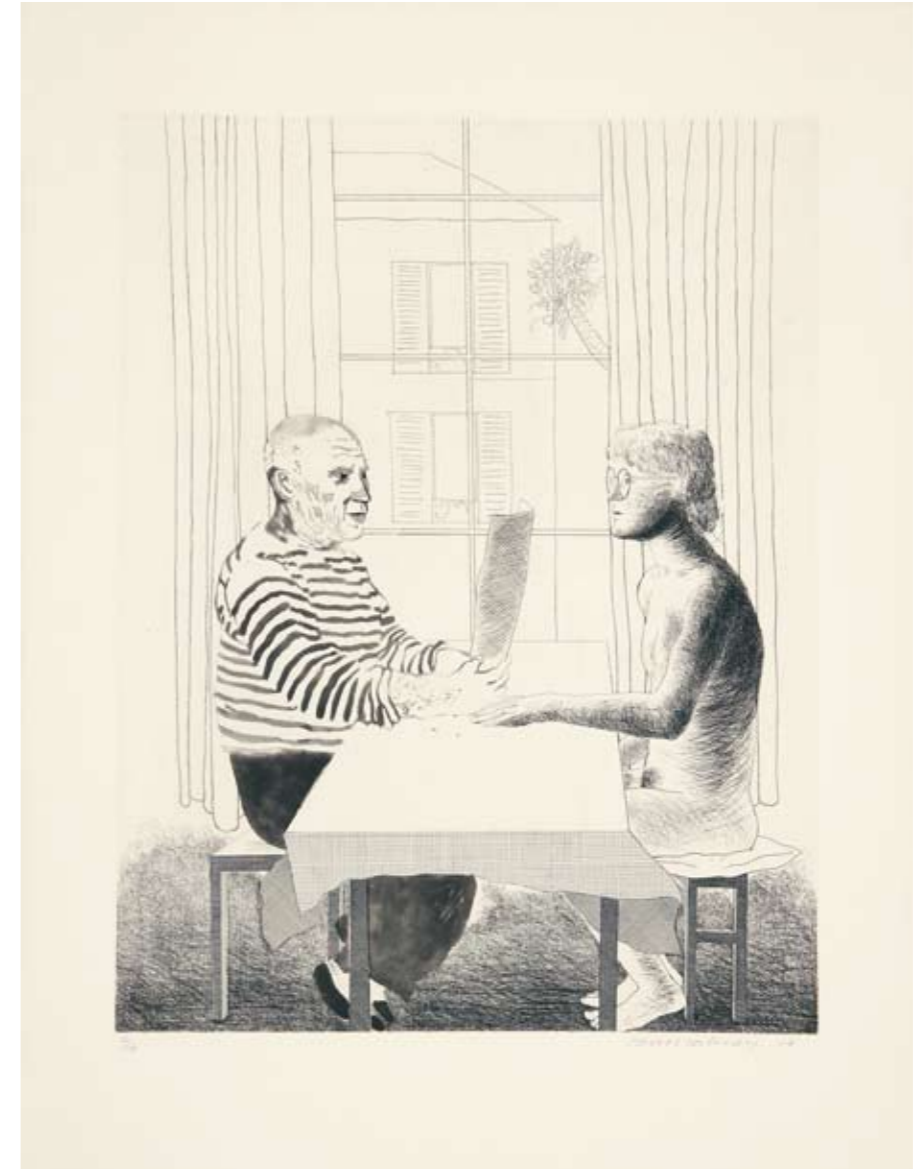


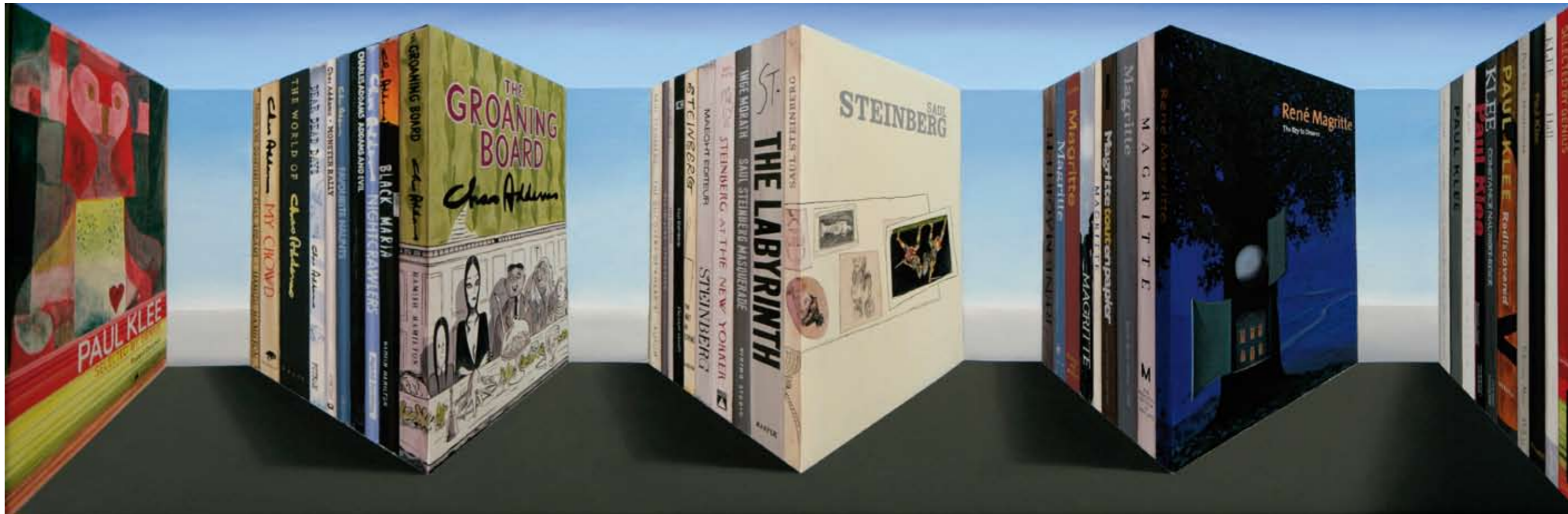
94. Stanley William Hayter (London 1901-1988 Paris), "Jeux d'eau", Farbradierung mit vernis mou 1953, 56,4 x 43,3 cm, Pr. 38 x 31,7 cm, sign., num., dat., bet., Auflage 220 Exemplare, Black/Moorhead 208 [18781]



95. Stanley William Hayter (London 1901-1988 Paris), "Danae", Farbradierung mit vernis mou 1954, 56,4 x 49,5 cm, Pr. 40,8 x 30,3 cm, sign., num., dat., bet., Auflage 105 Exemplare, Black/Moorhead 213 [18782]

96. David Hockney (geb. 1937 Bradford, Yorkshire), "Artist and model", Radierung 1973,  
75,5 x 56,5 cm, Pr. 57,5 x 44 cm, sign., num., dat., Auflage 123 Exemplare, Scottish Arts Council 160  
[19551]





97. Patrick Hughes (geb. 1939 Birmingham), "Klee, Addams, Steinberg, Magritte", Öl auf Holz 2011,  
52 x 157 cm, sign., dat., bet.

[19756]



98. Patrick Hughes (geb. 1939 Birmingham), "Here and there", Öl auf Holz 2011,  
52 x 157 cm, sign., dat., bet.  
[19733]



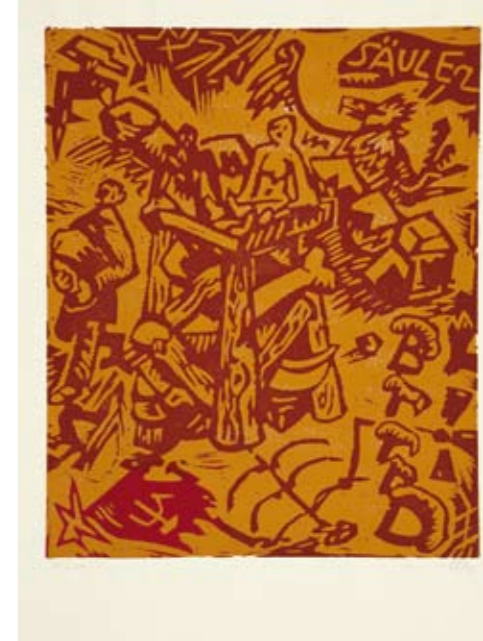
99. Patrick Hughes (geb. 1939 Birmingham), "Volumes", Dreidimensionales Multiple mit Archival Inkjet von Hand übergangen 2009, 44,7 x 111 cm, sign., num., Auflage 45 Exemplare

[18951]



100. Patrick Hughes (geb. 1939 Birmingham), "Grand Canals", Dreidimensionales Multiple mit Lithographie von Hand übergangen 2007, 45 x 95,5 cm, sign., bez., Auflage 45 Exemplare

[18934]



101. Jörg Immendorf (Bleckede bei Lüneburg 1945 - 2007 Düsseldorf), "Naht",  
Mappenwerk mit 6 Farblinolschnitten und 3 Gedichten von A.R. Penck 1982,  
80 x 61 cm, sign., num., dat., Auflage ca. 100 Exemplare, Geuer 1982.1.

[19087]



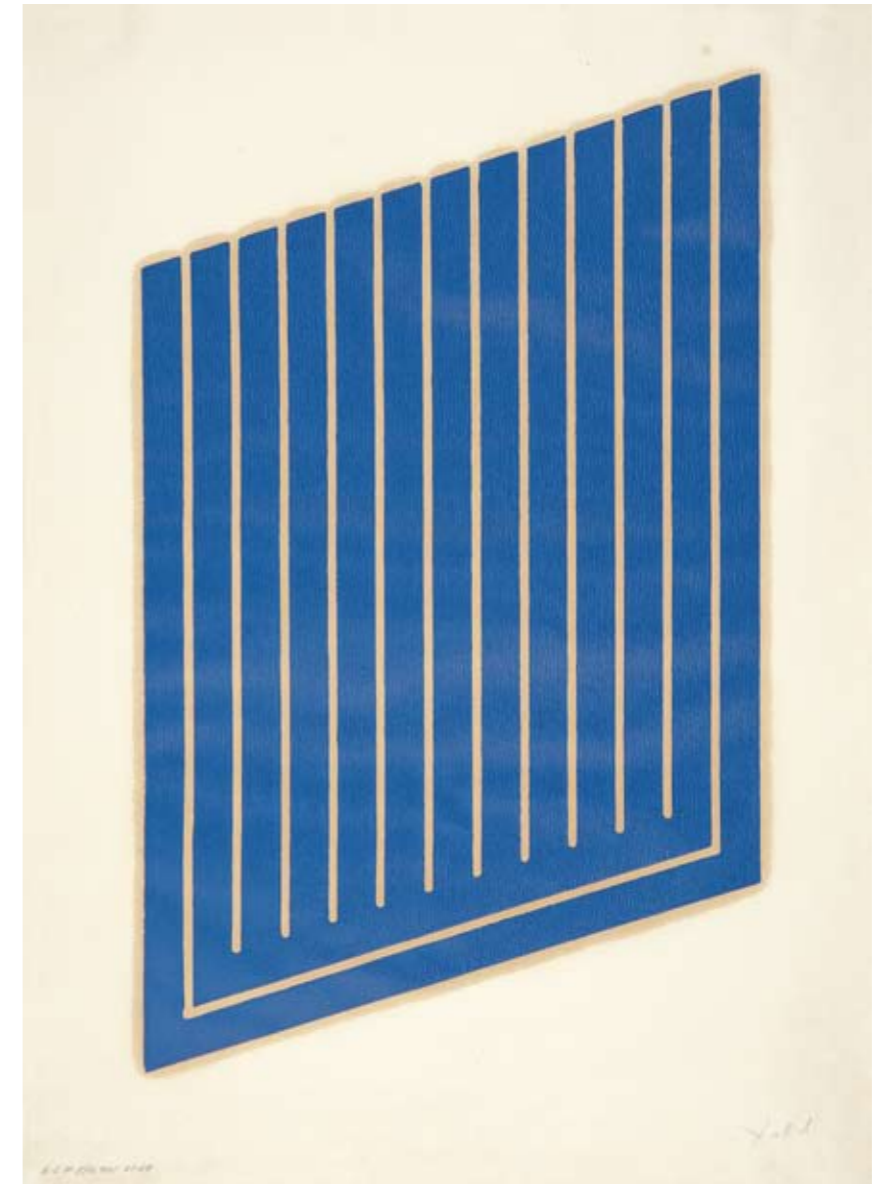


102. Robert Indiana (geb. 1928 in New Castle, Indiana), "LOVE - Die deutsche Liebe" Hommage à documenta, Farbsiebdruck 1997,  
61 x 51 cm, Abb. 46,1 x 45,7 cm, sign., num., dat., Auflage 100 Exemplare  
[19094]



103. Robert Indiana (geb. 1928 in New Castle, Indiana), "American Dream # 5" (The Golden Five), 5 Farbsiebdrucke 1980,  
68 x 68 cm, Abb. 61 x 61 cm, sign., num., dat., bet., Auflage 142 Exemplare, Sheehan 113  
[19552]

104. Donald Judd (Excelsior Springs 1928 - 1994 New York), ohne Titel, Holzschnitt in Blau 1961-63/1969,  
77,5 x 56 cm, Abb. 66 x 42,3 cm, sign., bez., Auflage 12 Exemplare, Schellmann 67  
[19593]





105. Henning Kirschner (geb. 1941 Wernigerode), "Rough blocks", Acryl, Öl auf Museumskarton 1996,  
100 x 70 cm, sign., dat.

[18025]



106. Henning Kirschner (geb. 1941 Wernigerode), "Taming the monster",  
Kunstharz auf starkem Büttchen auf Leinwand montiert 2007, 127,5 x 208,5 cm, sign., dat., bez., bet.

[18009]



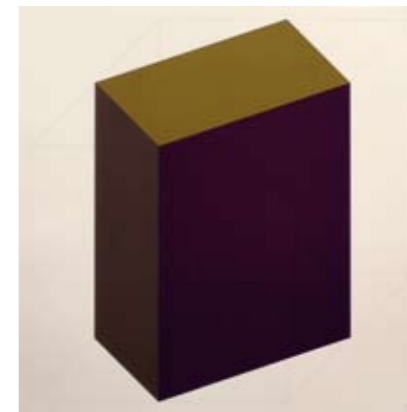
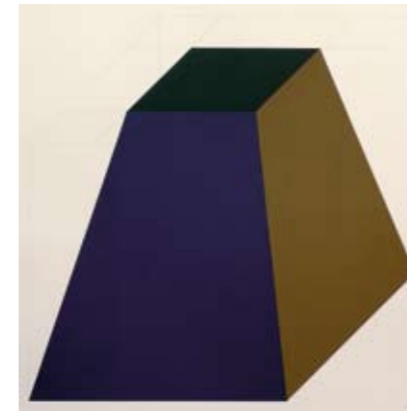
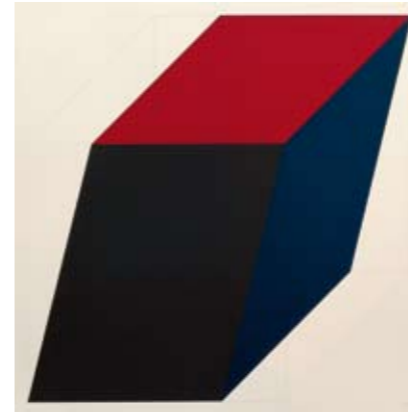
107. Fernand Léger (Argentan 1881 - 1955 Gif-sur-Yvette), "Les constructeurs", Aquatintaradierung mit Farbserigraphie 1953,  
74,7 x 53,3 cm, Pr. 62,5 x 46 cm, sign., Auflage ca. 100 Exemplare, Saphire 128

[18921]



108. Fernand Léger (Argentan 1881 - 1955 Gif-sur-Yvette), "Les constructeurs", Farblithographie 1955,  
50 x 63,2 cm, Abb. 44,2 x 59,4 cm, sign., num., Auflage 260 Exemplare, Saphire 141

[18874]



109. Sol LeWitt (Hartford Connecticut 1928 - 2007 New York), "Forms derived from a cube",  
Folge von 12 Farbsiebdrucken 1991, 84,5 x 84,5 cm, sign., num., Auflage 44 Exemplare  
[18462]



110. Roy Lichtenstein (Manhattan 1923 - 1997 Manhattan), "Sandwich and Soda",  
Farbsiebdruck auf durchsichtiger Plastikfolie 1964, 50,8 x 61 cm Auflage 500 Exemplare, Corlett 35  
[18996]



111. Roy Lichtenstein (Manhattan 1923 - 1997 Manhattan), "Brush Stroke" (Pinselstrich),  
Multiple - gelb und schwarz lackiert auf Holzplatte montiert 1965-71, 48,1 x 116,5 cm, sign., num., Auflage ca. 50 Exemplare  
[18661]

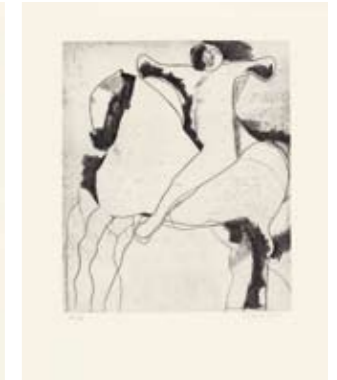
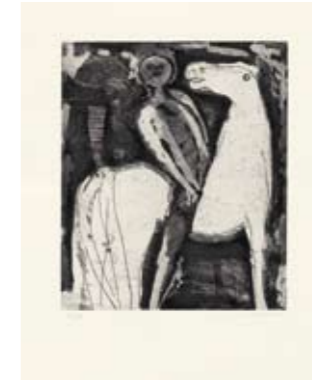
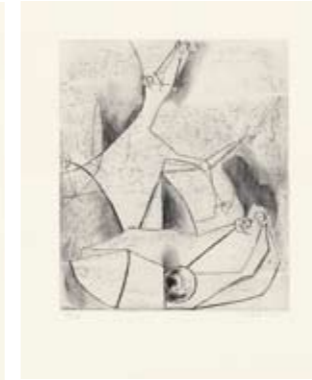
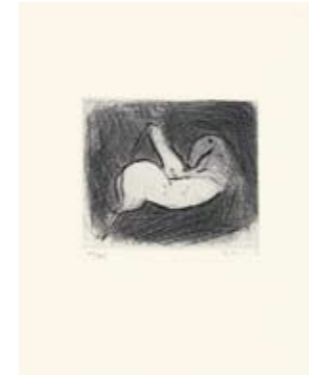
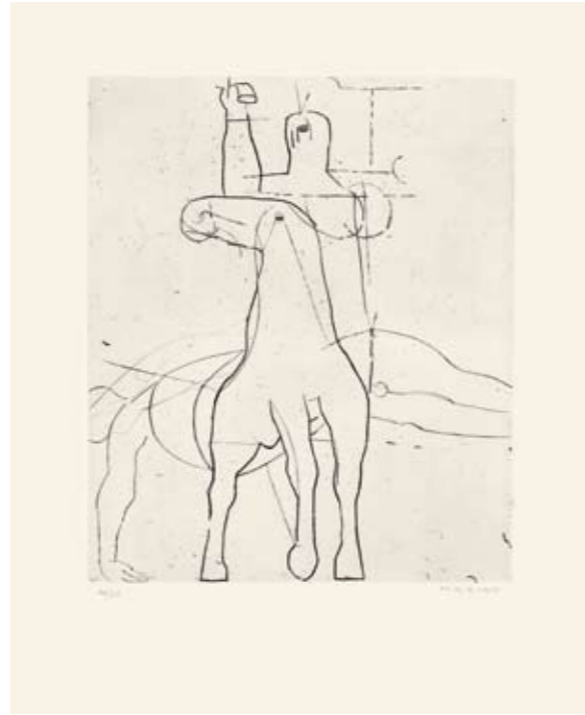
112. Roy Lichtenstein (Manhattan 1923 - 1997 Manhattan), "Still life with Picasso" (Stilleben mit Picasso), Farbsiebdruck 1973,  
76,2 x 55,9 cm, Abb. 72,1 x 53,1 cm, sign., num., dat., Auflage 168 Exemplare, Corlett 127  
[18588]





113. Roy Lichtenstein (Manhattan 1923 - 1997 Manhattan), "La Nouvelle Chute de l'Amérique" (The New Fall of America),  
Buch mit 10 Farbaquatintaradiierungen 1991/92, 50 x 37 cm, sign., num., dat., Auflage 125 Exemplare, Corlett 267-276  
[19805]





114. Marino Marini (Pistoia 1901 - 1980 Viareggio), "Marino Marini Gravures" (1970),  
Mappenwerk mit 23 Radierungen 1969/1970, 56,5 x 46,5 cm, sign., num., Auflage 81 Exemplare,  
Guastalla A 24, 28, 30, 32, 33, 35, 37, 38, 39, 40, 43, 44, 45, 47, 50, 51, 60, 61, 69, 71, 99, 100, 101

[18768]





115. Marino Marini (Pistoia 1901 - 1980 Viareggio), "Les trois chevaux" (Die drei Pferde), Farblithographie 1958,  
66 x 49 cm, Abb. 61 x 43 cm, sign., num., Auflage 58 Exemplare, Guastalla L 75

[17758]



116. Marino Marini (Pistoia 1901 - 1980 Viareggio), "Ceramica II" aus Mappe "100 Jahre Murlot", Farblithographie 1955,  
66 x 50,3 cm, Abb. 53,5 x 42,5 cm, sign., bez., Auflage ca. 105 Exemplare, Guastalla L 61

[19018]



117. Marino Marini (Pistoia 1901 - 1980 Viareggio), "Idea e Spazio" (Idee und Raum),  
Mappenwerk mit 12 Farbaquatintaradierungen 1963, 53,5 x 40,5 cm, sign., num., Auflage 128 Exemplare, Guastalla A 73 - A 84  
[17553]



118. Marino Marini (Pistoia 1901 - 1980 Viareggio), aus "Marino from Shakespeare I", Farbaquatintaradierung und Kaltnadel 1977, 76 x 56,8 cm, Pr. 49,7 x 39,5 cm, sign., bez., Auflage 145 Exemplare, Guastalla A 188 pl. II  
[18292]



119. Marino Marini (Pistoia 1901 - 1980 Viareggio), aus "Marino from Goethe", Farbaquatintaradierung 1979, verlegt 1980, 89,3 x 63,2 cm, Pr. 63 x 48 cm, sign., bez., Auflage 195 Exemplare, Guastalla A 227 pl. III  
[19592]



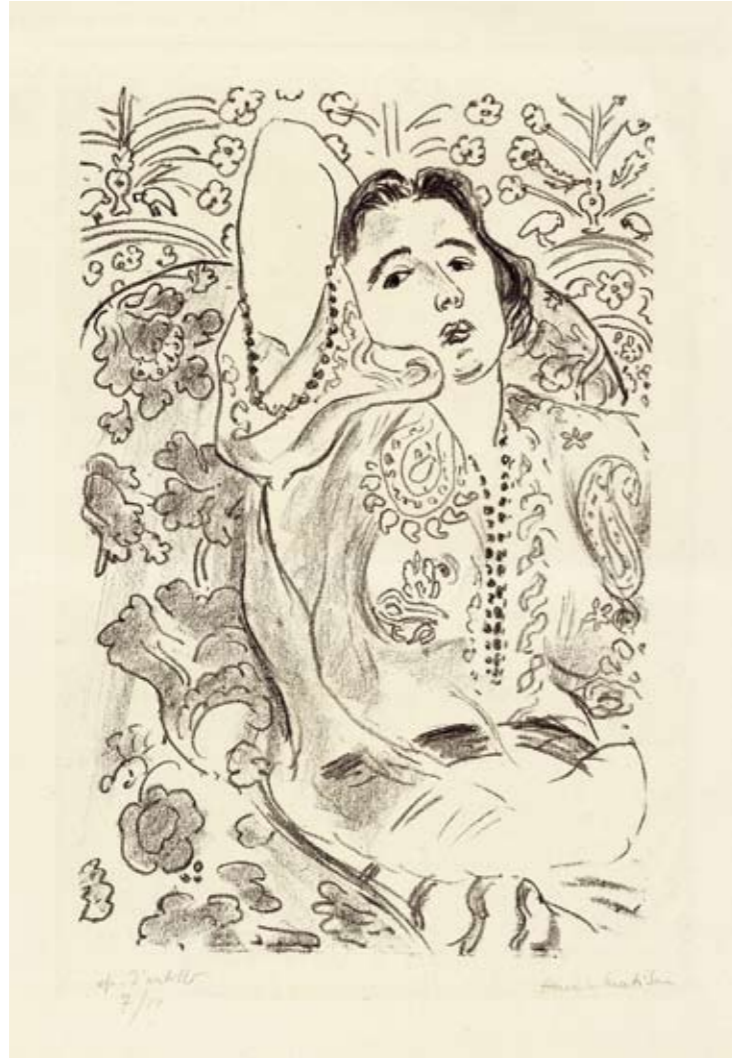
120. Marino Marini (Pistoia 1901 - 1980 Viareggio), "Cheveux et cavaliers II" (Pferde und Reiter II), Farblithographie 1972, 50 x 64,7 cm, Abb. 37,5 x 49 cm, sign., num., Auflage 86 Exemplare, Guastalla L 105 pl. II

[17897]



121. Marino Marini (Pistoia 1901 - 1980 Viareggio), "Cheveux et cavaliers IV" (Pferde und Reiter IV), Farblithographie 1972, 50 x 64,7 cm, Abb. 37 x 50,5 cm, sign., num., Auflage 86 Exemplare, Guastalla L 107 pl. IV

[17898]



122. Henri Matisse (Le Cateau-Cambrésis 1869 - 1954 Cimiez), "Arabesque" (Arabeske), Lithographie auf China 1924, 62,2 x 46 cm, Abb. 48,3 x 32 cm, sign., num., bez., Auflage 68 Exemplare, Duthuit 449, pl. 58

[18124]



123. Henri Matisse (Le Cateau-Cambrésis 1869 - 1954 Cimiez), "Intérieur, la lecture" (Intérieur, die Lektüre), Lithographie auf China 1925, 38 x 27,7 cm, Abb. 27,2 x 19 cm, sign., num., Auflage 66 Exemplare, Duthuit 457, pl. 65

[18109]



124. Henri Matisse (Le Cateau-Cambrésis 1869 - 1954 Cimiez), "Danseuse" aus "Dix danseuses"  
("Tänzerin" aus "Zehn Tänzerinnen"), Lithographie 1927,  
50,2 x 32,5 cm, Abb. 44 x 27,7 cm, sign., num., Auflage ca.166 Exemplare, Duthuit 480  
[19775]



125. Henri Matisse (Le Cateau-Cambrésis 1869 - 1954 Cimiez), "Danseuse" aus "Dix danseuses"  
("Tänzerin" aus "Zehn Tänzerinnen"), Lithographie 1927,  
50,5 x 33 cm, Abb. 45,7 x 28 cm bez., Auflage ca. 166 Exemplare, Duthuit 481, pl. 90 o. 95  
[18111]





126. Henri Matisse (Le Cateau-Cambrésis 1869 - 1954 Cimiez), "Figure au col et manchettes de dentelle"  
(Figur mit Spitzenkragen und -manschetten), Radierung auf China aufgewalzt auf Bütten 1929,  
38 x 28,3 cm, Pr. 12,5 x 9 cm, sign., bez., Auflage 31 Exemplare, Duthuit 197, pl. 152

[17958]



127. Henri Matisse (Le Cateau-Cambrésis 1869 - 1954 Cimiez), "Jeune étudiant de profil" (Junger Student im Profil),  
Aquatintaradierung 1952, 64,9 x 50,7 cm, Pr. 44 x 34,6 cm, sign., num., bez., Auflage 29 Exemplare, Duthuit 823, pl. 373

[17493]



128. Georg Meistermann (Solingen 1911-1990 Köln), "David vor Saul", Öl auf Leinwand 1950,  
125 x 80 cm, sign., dat., bet., Herold 189

[18938]



129. Georg Meistermann (Solingen 1911-1990 Köln), "Exorzist (Der Landpfarrer)", Öl auf Leinwand 1950,  
120 x 150 cm, sign., dat., bet., Herold 196

[18939]



130. José María Mellado (geb. 1966 Almería), "HOTEL JUNTO AL SALTO DE TEQUENDAMA" (COLOMBIA, 2008)  
(Hotel beim Salto del Tequendama/Tequendama-Wasserfall, 2008), Digigraphie (pigmentierter Tintendruck) 2008,  
126 x 290 cm, sign., num., bez., Auflage 7 Exemplare

[19777]



131. Joan Miró (Barcelona 1893 - 1983 Palma de Mallorca), ohne Titel, Blei- und Farbstiftzeichnung auf Papier 1961,  
29,6 x 20 cm, sign., bez.

[19736]



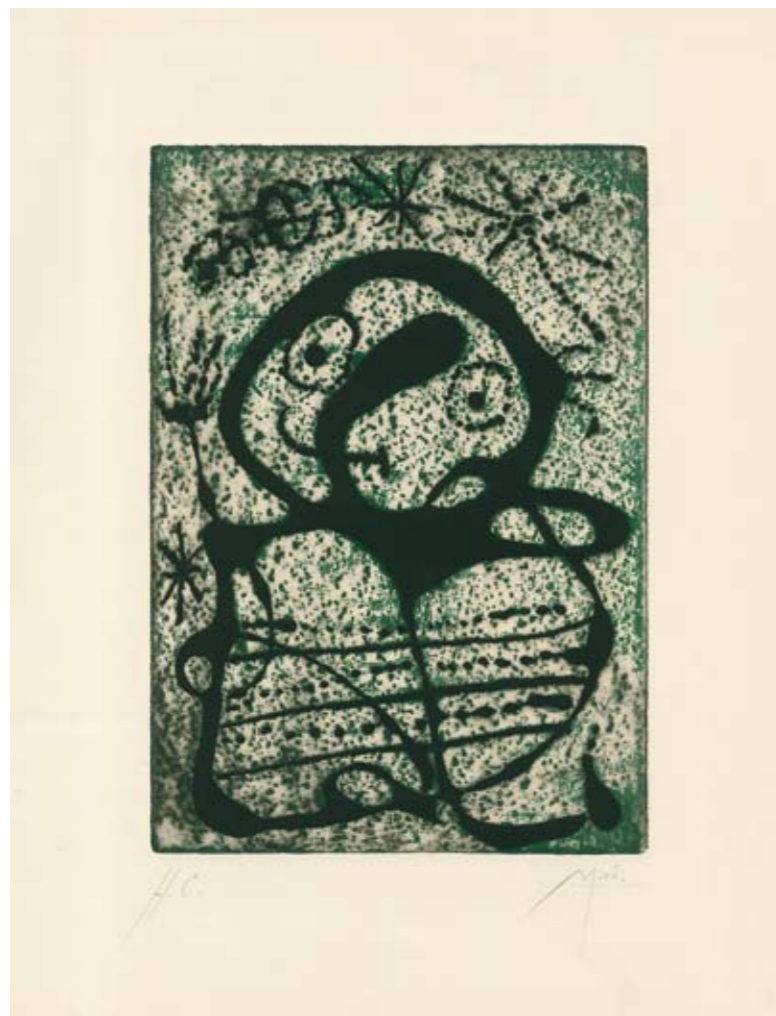
132. Joan Miró (Barcelona 1893 - 1983 Palma de Mallorca), ohne Titel, Pastellkreide auf Papier 1973, 38 x 28 cm, sign.

[13646]



133. Joan Miró (Barcelona 1893 - 1983 Palma de Mallorca), "La géante" (Die Riesin), Kaltnadelradierung und Aquatinta 1938, 44,6 x 33 cm, Pr. 34,7 x 23,7 cm, sign., num., Auflage ca. 36 Exemplare, Dupin 27

[19549]



134. Joan Miró (Barcelona 1893 - 1983 Palma de Mallorca), aus "Constellations", Farbaquatintaradierung 1959,  
44 x 36 cm, Pr. 27,5 x 19,5 cm, sign., bez., Auflage ca. 50 Exemplare, Dupin 270, Cramer 58  
[19774]



135. Joan Miró (Barcelona 1893 - 1983 Palma de Mallorca), "Famille d'oiseleurs" (Vogelfängerfamilie), Farblithographie 1955,  
75,5 x 56,3 cm, Abb. 69 x 54,7 cm, sign., num., dat., Auflage 50 Exemplare, Mourlot 149  
[17148]



136. Joan Miró (Barcelona 1893 - 1983 Palma de Mallorca), "Les coquillages" (Die Muscheln), Farblithographie 1969, 77 x 112,5 cm, Abb. 74,8 x 96,6 cm, sign., num., Auflage 75 Exemplare, Mourlot 641

[16540]



137. Joan Miró (Barcelona 1893 - 1983 Palma de Mallorca), "Le lézard aux plumes d'or" (Die Eidechse mit den Goldfedern), Farblithographie 1971, 66 x 51,8 cm, Abb. 63,5 x 48,7 cm, sign., num., Auflage 170 Exemplare, Mourlot 832

[18957]



138. Joan Miró (Barcelona 1893 - 1983 Palma de Mallorca), "Obscur Laurier", Buch mit Farbaquatintaradierung und Kaltnadel 1962, 24 x 16,2 cm, Abb. 18,5 x 12,6 cm, Pr. 15,5 x 8,7 cm, sign., num., Auflage 200 Exemplare, Dupin 305, Cramer 75

[19565]



139. Joan Miró (Barcelona 1893 - 1983 Palma de Mallorca), "Gaudí XV", Farbaquatintaradierung 1979, 65 x 50 cm, Pr. 42,7 x 33,8 cm, sign., num., Auflage ca. 65 Exemplare, Dupin 1074

[16615]





140. Henry Moore (Castleford 1898 -1986 Muchhadam), "Sculptural Ideas", Folge von 7 Farbaquatintaradierungen 1980/1981, 43,2 x 58,1 cm, sign., num., Auflage 72 Exemplare, Cramer 580 - 586

[19637]

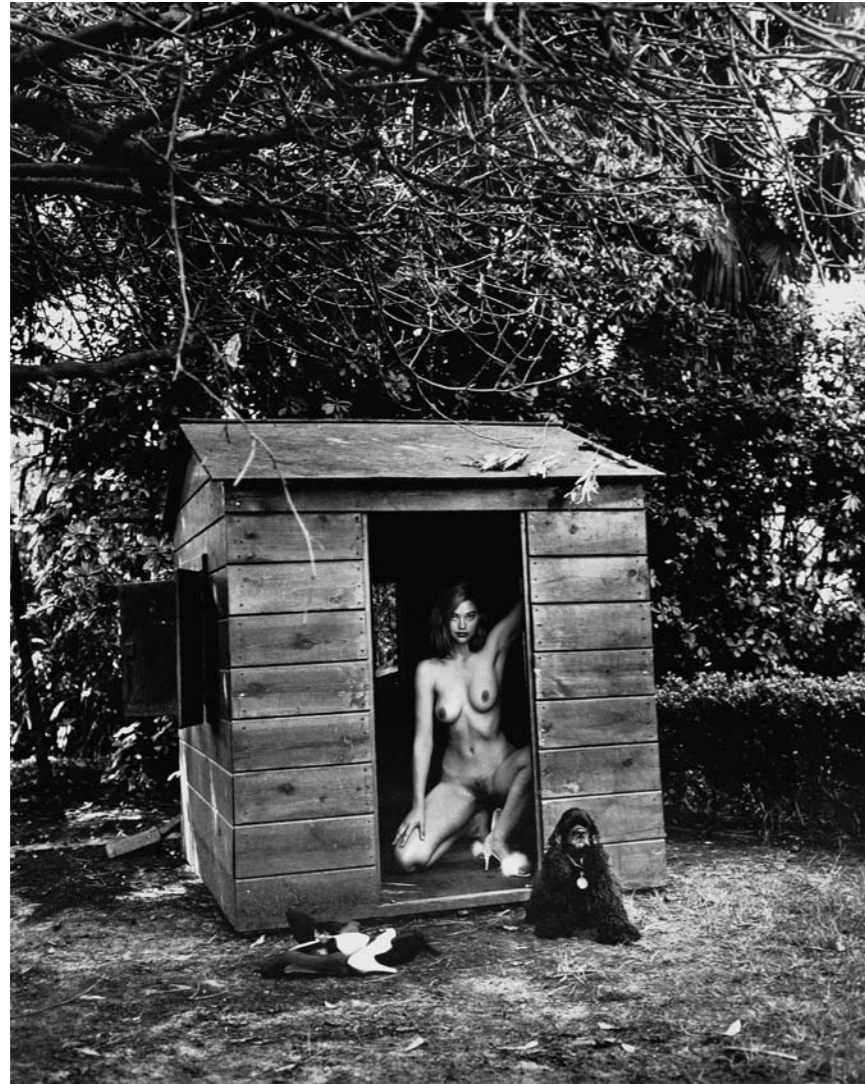


141. Robert Motherwell (Aberdeen/USA 1915 - 1991 Provincetown), "French Revolution Bicentennial Suite II",  
4 Farbaquatintaradierungen mit Collage 1987/88,  
ca. 43 x 51,3 cm, Pr. ca. 25 x 35 cm, sign., num., Auflage 42 Exemplare, Belknap 350-353  
[1973?] [1960?] [1969?] [1969?]



142. Robert Motherwell (Aberdeen/USA 1915 - 1991 Provincetown), "Sirens II", Farbaquatintaradierung 1988,  
57 x 66 cm, Pr. 37,6 x 48,2 cm, sign., num., Auflage 79 Exemplare, Belknap 383

[18316]



143. Helmut Newton (Berlin 1920 - 2004 Los Angeles), "Domestic Nude 7", Silbergelatineabzug Los Angeles 1992,  
50 x 40 cm, Abb. 46,8 x 37,5 cm, sign., num., dat., bet., Auflage 15 Exemplare  
*[19759]*



144. Helmut Newton (Berlin 1920 - 2004 Los Angeles), "Domestic Nude 8", Silbergelatineabzug Los Angeles 1992,  
49,5 x 40 cm, Abb. 46,7 x 37,3 cm, sign., num., dat., bet., Auflage 15 Exemplare  
*[19760]*

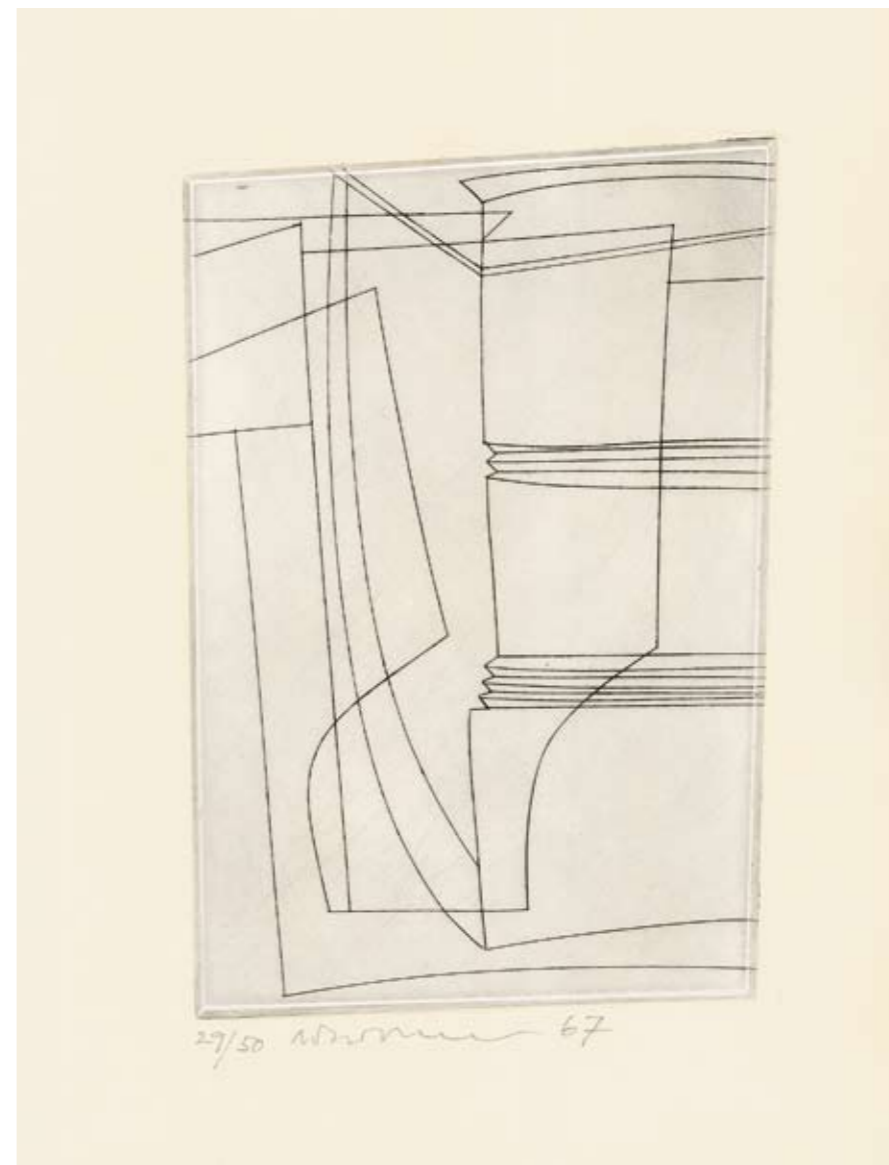


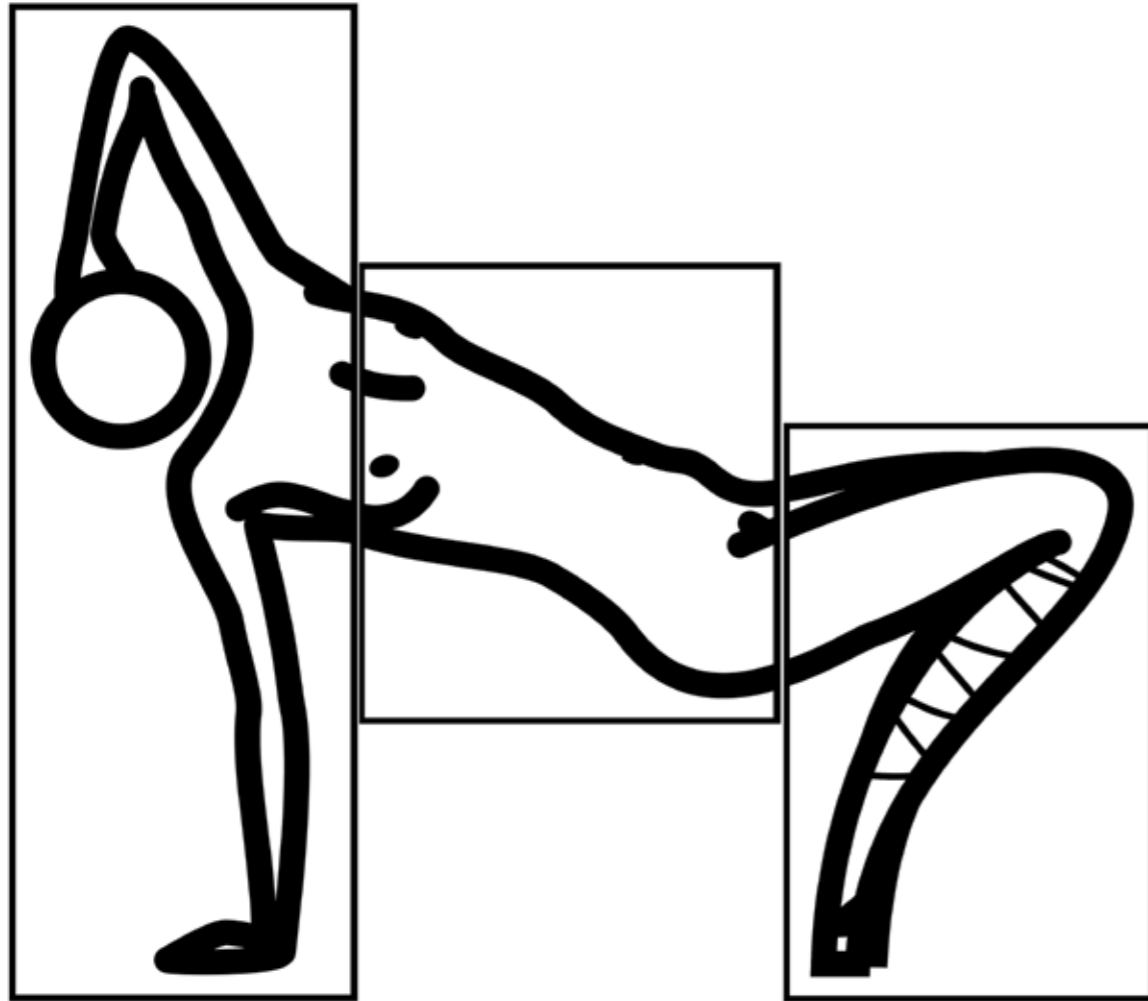
145. Helmut Newton (Berlin 1920 - 2004 Los Angeles), "Domestic Nude 10", Silbergelatineabzug Hollywood 1992,  
50 x 40 cm, Abb. 31,5 x 46,5 cm, sign., num., dat., bet., Auflage 15 Exemplare  
[19761]



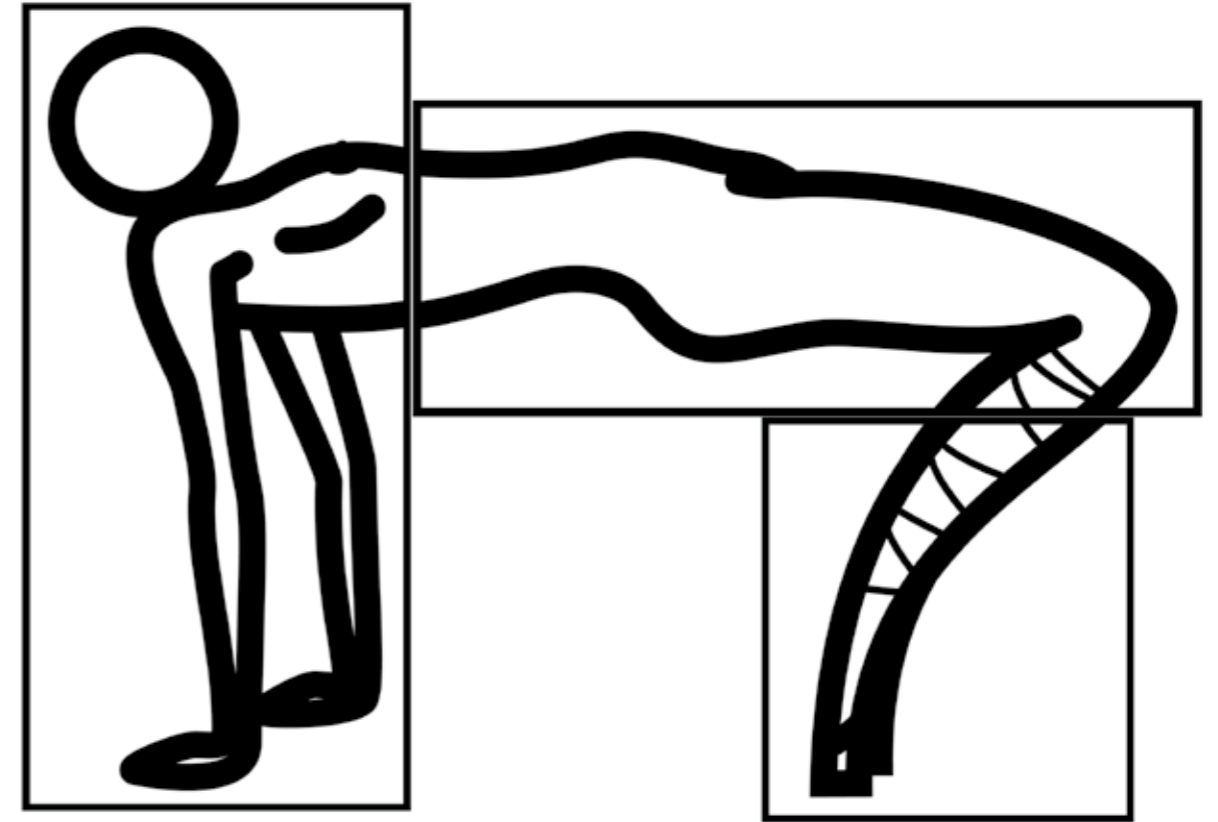
146. Helmut Newton (Berlin 1920 - 2004 Los Angeles), "Big Nude Camilla", Silbergelatineabzug Nizza 1993,  
49,8 x 40,5 cm, Abb. 46,7 x 37,4 cm, sign., num., dat., bet., Auflage 15 Exemplare  
[19758]

147. Ben Nicholson (Denham, Buckinghamshire 1894 - 1982 London), "Pewter", Radierung 1967,  
29,8 x 22,5 cm, Pr. 21 x 14,8 cm, sign., num., dat., Auflage 50 Exemplare, Lafranca 49  
[17925]





148. Julian Opie (geb. 1958 in London), "This is Shahnoza in 3 parts. 08",  
dreiteiliges Objekt (schwarzer Samt/Stoff auf weißer Acrylplatte) 2008, 130 x 147 cm, sign., num., Auflage 30 Exemplare  
[17743]



149. Julian Opie (geb. 1958 in London), "This is Shahnoza in 3 parts. 03",  
dreiteiliges Objekt (schwarzer Samt/Stoff auf weißer Acrylplatte) 2008, 97 x 141 cm, sign., num., Auflage 30 Exemplare  
[17738]



150. Julian Opie (geb. 1958 in London), "Siân walking", "Jeremy walking", "Verity walking", "Kris walking",  
4 Farblentikular-Objekte in Aluminiumrahmen 2010, 83 x 45,5-52 cm, sign., num., Auflage 60 Exemplare  
[19141] [19139] [19138] [19140]





151. Pablo Picasso (Málaga 1881-1973 Mougins), "Hibou à la chaise, fond ocré" (Eule mit Stuhl, ockerfarbener Grund), Farblithographie 20.1.1947, 65,5 x 49,9 cm, Abb. 64 x 49,5 cm, sign., num., Auflage ca. 30 Exemplare, Bloch 410, Gauss 164, Mourlot 55

[19544]



152. Pablo Picasso (Málaga 1881-1973 Mougins), "Faune dévoilant une femme" / "Faune dévoilant une dormeuse", Aquatintaradierung 1936/1939, 34,2 x 44,7 cm, Pr. 31,4 x 41,5 cm, sign., Auflage ca. 303 Exemplare, Bloch 230, Baer 609 VI B.c.

[15210]



153. Pablo Picasso (Málaga 1881-1973 Mougins), "David et Bethsabée" (1. Zustand), Zinkographie 30.3.1947, 65,5 x 49,8 cm, Abb. 64,5 x 48,8 cm, sign., num., Auflage 55 Exemplare, Bloch 439, Gauss 202, Mourlot 109

[17965]



154. Pablo Picasso (Málaga 1881-1973 Mougins), "Faune musicien no. 5" (Musizierender Faun Nr. 5), Zinkographie 10.3.1948, 76,5 x 56,5 cm, Abb. 68,5 x 51,5 cm, sign., num., Auflage ca. 55 Exemplare, Bloch 523, Gauss 374, Mourlot 116

[19636]



155. Pablo Picasso (Málaga 1881-1973 Mougins), "Femme au corsage à fleurs" (Frau mit geblümter Bluse),  
Lithographie auf Zinkplatte 17.12.1957, 1. Zustand,  
66 x 50,4 cm, Abb. 64 x 46,7 cm, num., bez., Auflage ca. 56 Exemplare, Bloch 846, Gauss 728  
[19092]



156. Pablo Picasso (Málaga 1881 - 1973 Mougins), "La chute d'Icare" "Autoportrait, avec deux femmes", Kaltnadelradierung 1972,  
50 x 65,5 cm, Pr. 36,5 x 49 cm, sign., num., Auflage ca. 160 Exemplare, Bloch 2016, Baer 2022 XIII B.b.(von C)  
[12760]



157. Pablo Picasso (Málaga 1881-1973 Mougins), "Personnages" aus "Gerald Cramer. Trente ans d'activité", Radierung 18.12.1966, 49 x 38,8 cm, Pr. 32,3 x 22,2 cm, sign., num., Auflage ca. 165 Exemplare, Bloch 1241, Baer 1474 B b) von c)

[19061]



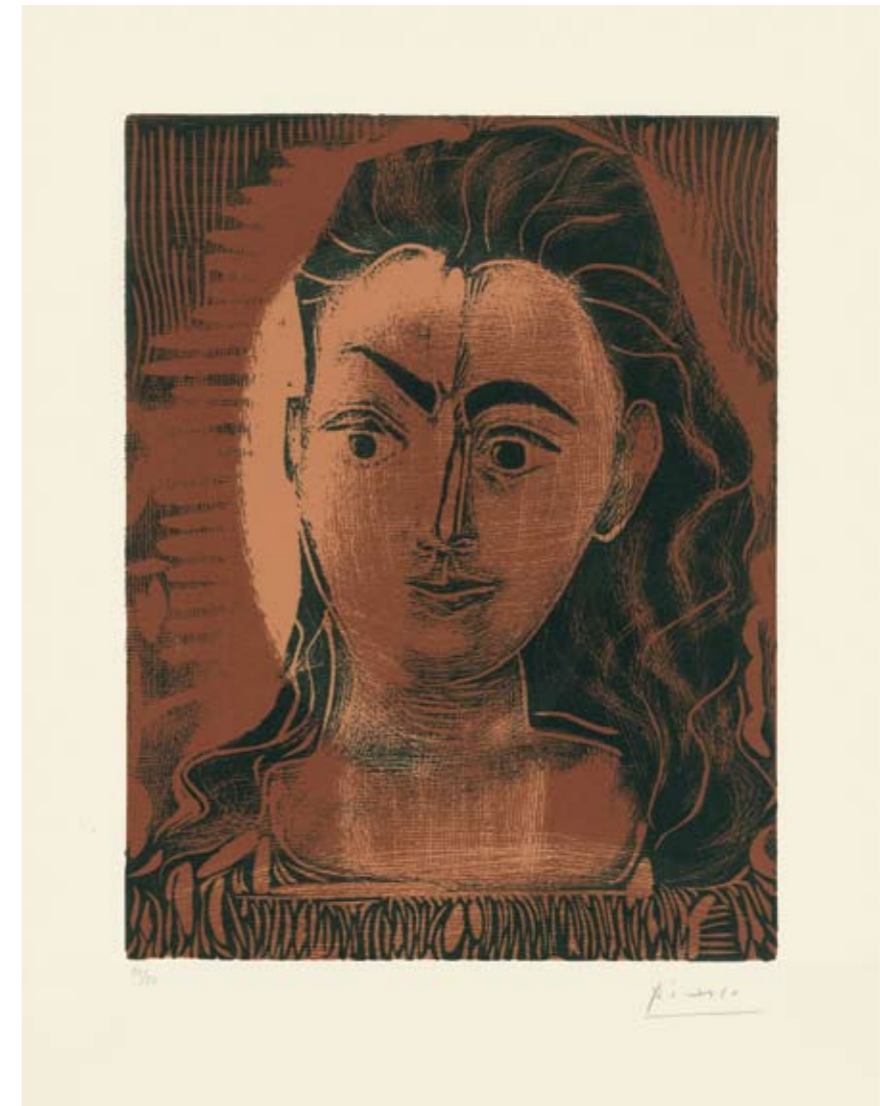
158. Pablo Picasso (Málaga 1881-1973 Mougins), "Personnages et nu" / "Chez les filles: le client", Radierung 23.03.60 Cannes, 40,1 x 32,1 cm, Pr. 26,8 x 20,8 cm, sign., bez., Auflage ca. 72 Exemplare, Bloch 986, Baer 1071 B.b.

[15213]



159. Pablo Picasso (Málaga 1881-1973 Mougins), "La Dame à la collerette" "Portrait de Jacqueline à la fraise", Farblinolschnitt 1963, 62,5 x 44,2 cm, Abb. 53 x 40 cm Auflage ca. 68 Exemplare, Bloch 1147, Baer 1321 B.b.

[19084]



160. Pablo Picasso (Málaga 1881-1973 Mougins), "Portrait de Jacqueline en robe imprimée" "Petite buste de femme", Farblinolschnitt 1962/63, 63 x 44 cm, Abb. 35 x 27 cm, sign., num., Auflage ca. 72 Exemplare, Bloch 1082, Baer 1300 B.b.

[19755]



161. Serge Poliakoff (Moskau 1900 - 1969 Paris), "Composition carmin, jaune, grise et bleue", Farblithographie 1959,  
73,2 x 49,8 cm, Abb. 57,5 x 44,5 cm, sign., num., Auflage 200 Exemplare, Rivière 24  
[19595]



162. Serge Poliakoff (Moskau 1900 - 1969 Paris), "Composition rouge, bleue et noire", Farblithographie 1969,  
105 x 75 cm, Abb. 96 x 65 cm, sign., num., Auflage ca. 103 Exemplare, Rivière 72  
[18947]



163. Serge Poliakoff (Moskau 1900 - 1969 Paris), "Composition bleue et rouge", Farbaquatintaradierung 1965,  
76 x 57 cm, Pr. 64,6 x 48,9 cm, sign., num., Auflage 87 Exemplare, Rivière XXVIII  
[10662]



164. Serge Poliakoff (Moskau 1900 - 1969 Paris), "Composition verte, bleue, rouge et jaune", Farbaquatintaradierung 1968,  
56,5 x 76 cm, Pr. 49,5 x 64,5 cm, sign., num., Auflage 85 Exemplare, Rivière XXXV  
[19648]

165. Thomas Ruff (geb. 1958 Zell am Harmersbach), "Nudes kn 30", Farbfotografie 2000,  
59,9 x 49,9 cm, Abb. 51,8 x 41,8 cm, sign., num., dat., Auflage 100 Exemplare

[19622]





166. Antonio Saura (Huesca 1930 - 1998 Cuenca), "Retrato 4-96", Öl auf Leinwand 1996,  
73 x 60 cm, sign., dat., Ref. 101  
[18660]





167. Antonio Saura (Huesca 1930 - 1998 Cuenca), "Portrait imaginaire de Philippe II",  
Gouache, Chinatusche und Bleistift auf Papier 1987, 32,7 x 26,4 cm, Ref. FEPA@S-1337

[18655]



168. Antonio Saura (Huesca 1930 - 1998 Cuenca), "Portrait imaginaire de Philippe II",  
Gouache, Chinatusche und Bleistift auf Papier 1987, 32,7 x 26,4 cm, Ref. FEPA@S-1338

[18656]

169. Emil Schumacher (Hagen 1912 - 1999 San José/Ibiza), "Helle Landschaft", Öl auf Leinwand 1959,  
140 x 96 cm, sign., dat.

[18847]





170. Emil Schumacher (Hagen 1912 - 1999 San José/Ibiza), "G-45/1976", Mischtechnik auf Papier 1976, 17,5 x 22,3 cm, sign., dat., bet.

[18767]

171. Emil Schumacher (Hagen 1912 - 1999 San José/Ibiza), "G-43/1976", Mischtechnik auf Papier 1976, 33,6 x 41,2 cm, sign., dat., bet.

[18648]



172. Emil Schumacher (Hagen 1912 - 1999 San José/Ibiza), "G-81/1984", Mischtechnik auf Papier 1984, 50 x 66 cm, sign., dat.

[19767]



173. Emil Schumacher (Hagen 1912 - 1999 San José/Ibiza), "GB-18/1995", Mischtechnik auf Papier 1995,  
50,5 x 66 cm, sign., dat.

[19772]



174. Emil Schumacher (Hagen 1912 - 1999 San José/Ibiza), "G-27/1986", Mischtechnik auf Papier 1986,  
51 x 56 cm, sign., dat.

[19768]



175. Emil Schumacher (Hagen 1912 - 1999 San José/Ibiza), "GB-3/1990", Mischtechnik auf Papier 1990,  
59 x 86 cm, sign., dat.  
[19769]



176. Emil Schumacher (Hagen 1912 - 1999 San José/Ibiza), "GC-21/1990", Mischtechnik auf Papier 1990,  
58 x 79 cm, sign., dat.  
[19770]



177. Emil Schumacher (Hagen 1912 - 1999 San José/Ibiza), "21/1990", Farbaquatintaradierung 1990, 65 x 51 cm, Pr. 49,1 x 39,5 cm, sign., num., Auflage 49 Exemplare, Locarno 94 Seite 444/45  
[18542]



178. Emil Schumacher (Hagen 1912 - 1999 San José/Ibiza), "7/1970", Farbaquatintaradierung mit Collage 1970, 52,8 x 72 cm, Pr. 38 x 54,5 cm, sign., num., Auflage 55 Exemplare, Locarno 94 Seite 356  
[19706]



179. Emil Schumacher (Hagen 1912 - 1999 San José/Ibiza), "1/1975", Farbaquatintaradierung 1975,  
69 x 53 cm, Pr. 44,5 x 32,5 cm, sign., num., Auflage 55 Exemplare

[18432]



180. Emil Schumacher (Hagen 1912 - 1999 San José/Ibiza), "3/1972", Farbaquatintaradierung 1972,  
70 x 53 cm, Pr. 49,5 x 36,5 cm, sign., num., Auflage 195 Exemplare, Locarno 94 Seite 362/63

[18394]





181. Emil Schumacher (Hagen 1912 - 1999 San José/Ibiza), "23/1990", Farbaquatintaradierung 1990, 50,5 x 65,5 cm, Pr. 39,5 x 49,4 cm, sign., num., Auflage 49 Exemplare, Locarno 94 Seite 448/49  
[18206]



182. Emil Schumacher (Hagen 1912 - 1999 San José/Ibiza), "25/1990", Farbaquatintaradierung 1990, 51 x 65,5 cm, Pr. 39,5 x 49,5 cm, sign., num., Auflage 49 Exemplare, Locarno 94 Seite 452/53  
[15133]



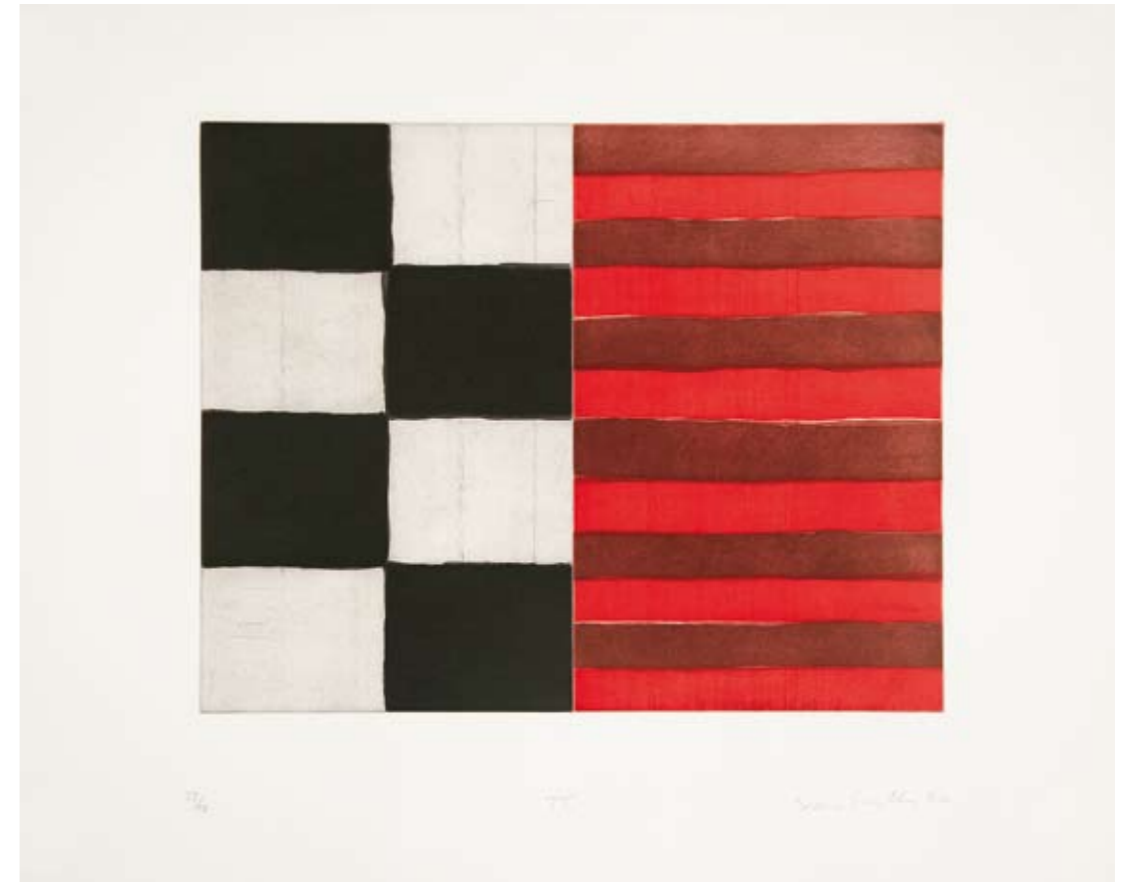
183. Sean Scully (geb. 1945 Dublin), "Enter Six", Folge von 6 Farbaquatintaradiierungen 1998, 75,5 x 56,8 cm, Pr. 45,5 x 35 cm, sign., num., Auflage 45 Exemplare, Martino 98002 [18485]



184. Sean Scully (geb. Dublin 1945), "Shadowing", Farbaquatintaradierung 2010,  
73 x 78 cm, Pr. 45,7 x 55,9 cm, sign., num., dat., bet., Auflage 50 Exemplare, nicht mehr bei Martino  
[19570]



185. Sean Scully (geb. Dublin 1945), "Barcelona Day", Farbaquatintaradierung 2005,  
68,5 x 80 cm, Pr. 39,5 x 54,5 cm, sign., num., dat., bet., Auflage ca. 40 Exemplare, nicht mehr bei Martino  
[18535]



186. Sean Scully (geb. 1945 Dublin), "A", Farbaquatintaradierung 1994,  
60 x 80 cm, Pr. 40 x 50,5 cm, sign., num., dat., Auflage 116 Exemplare, Martino 94005  
[19710]



187. Pierre Soulages (geb. 1919 Rodez), "Eau-forte XIV", Farbaquatintaradierung 1961,  
76,5 x 57 cm, Pr. 58,5 x 43 cm, sign., num., Auflage 100 Exemplare, Encrevé/Miessner Kat. Nr. 15  
[16108]



188. Pierre Soulages (geb. 1919 Rodez), "Eau-forte XI", Farbaquatintaradierung 1957,  
66 x 50,2 cm, Pr. 39,8 x 40 cm, sign., num., Auflage ca. 100 Exemplare, Encrevé/Miessner Kat. Nr. 12  
[19649]



189. Pierre Soulages (geb. 1919 Rodez), "Sérigraphie No. 20", Farbserigraphie 1991,  
57,2 x 61 cm, Abb. 40 x 47 cm, sign., bez., Auflage ca. 100 Exemplare, Encrevé/Miessner Kat. Nr. 112

[18637]



190. Pierre Soulages (geb. 1919 Rodez), "Lithographie No. 5", Farblithographie 1957,  
65,5 x 50,5 cm, Abb. 57,5 x 43 cm, sign., num., Auflage 60 Exemplare, Encrevé/Miessner Kat. Nr. 48

[16111]



191. Pierre Soulages (geb. 1919 Rodez), "Lithographie No. 16", Farblithographie 1964,  
54,4 x 76,2 cm, Abb. 32 x 46,5 cm, sign., num., Auflage 65 Exemplare, Encrevé/Miessner Kat. Nr. 62  
[19629]



192. Pierre Soulages (geb. 1919 Rodez), "Lithographie No. 15", Farblithographie 1964,  
65,5 x 50 cm, sign., num., Auflage 85 Exemplare, Encrevé/Miessner Kat. Nr. 61  
[19623]



193. Pierre Soulages (geb. 1919 Rodez), "Eau-forte XVI", Farbradierung 1961,  
76 x 57 cm, Pr. 59 x 42,5 cm, sign., bez., Auflage ca. 100 Exemplare, Encrevé/Miessner Kat. Nr. 17  
[19594]



194. Pierre Soulages (geb. 1919 Rodez), "Eau-forte XIX", Farbradierung 1970,  
76 x 56,5 cm, Pr. 64,5 x 43,8 cm, sign., num., Auflage 100 Exemplare, Encrevé/Miessner Kat. Nr. 20  
[18978]

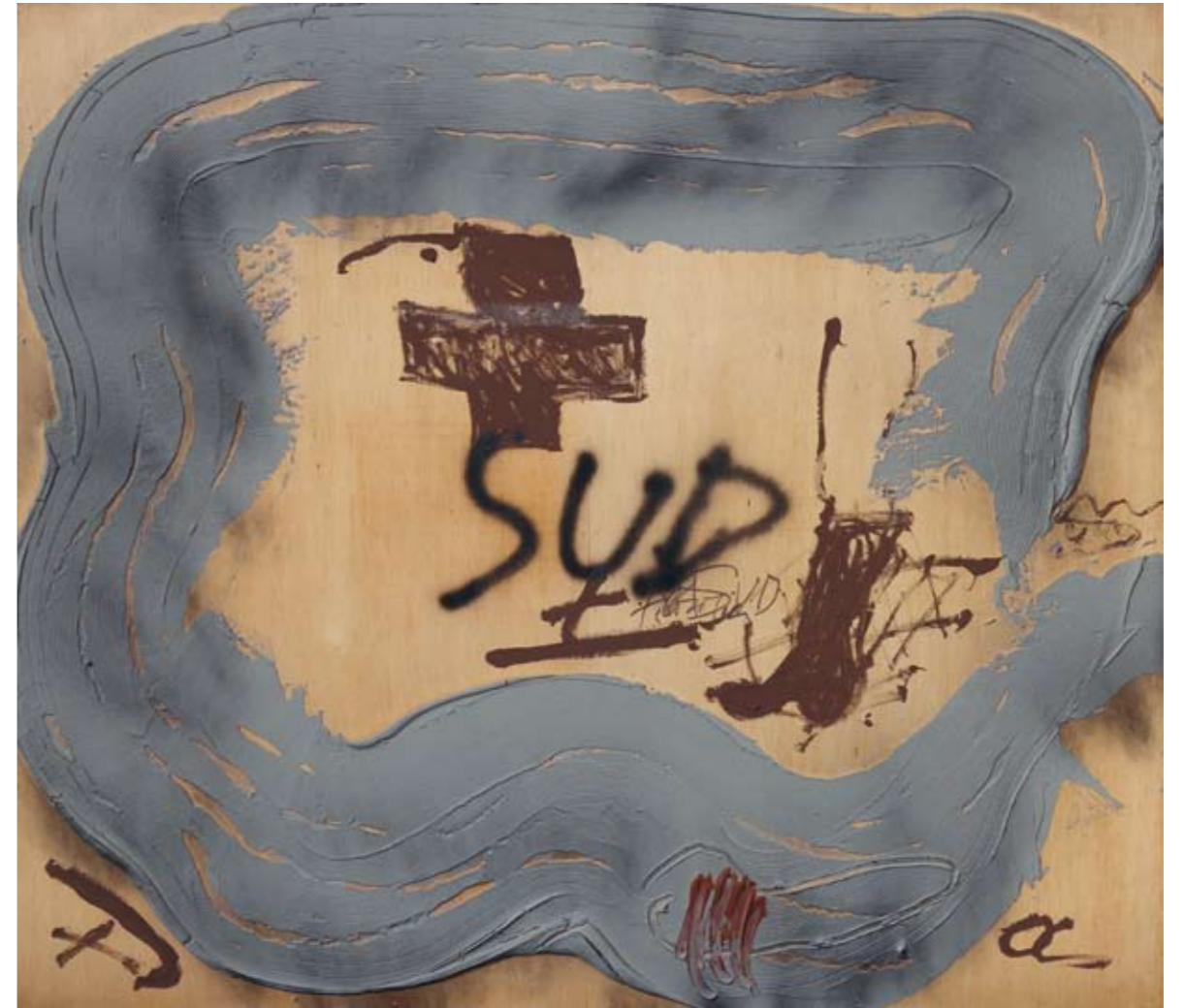




195. Pierre Soulages (geb. 1919 Rodez), ohne Titel, Reliefdruck 1991,  
74,5 x 74,5 cm, Pr. 38,4 x 38,2 cm, sign., num., Auflage 48 Exemplare  
[18370]



196. Pierre Soulages (geb. 1919 Rodez), "Eau-forte Xa", Farbaquatintaradierung 1957,  
75 x 55,2 cm, Pr. 59,4 x 42,8 cm, sign., num., Auflage ca. 100 Exemplare, Encrevé/Miessner Kat. Nr. 10  
[19591]



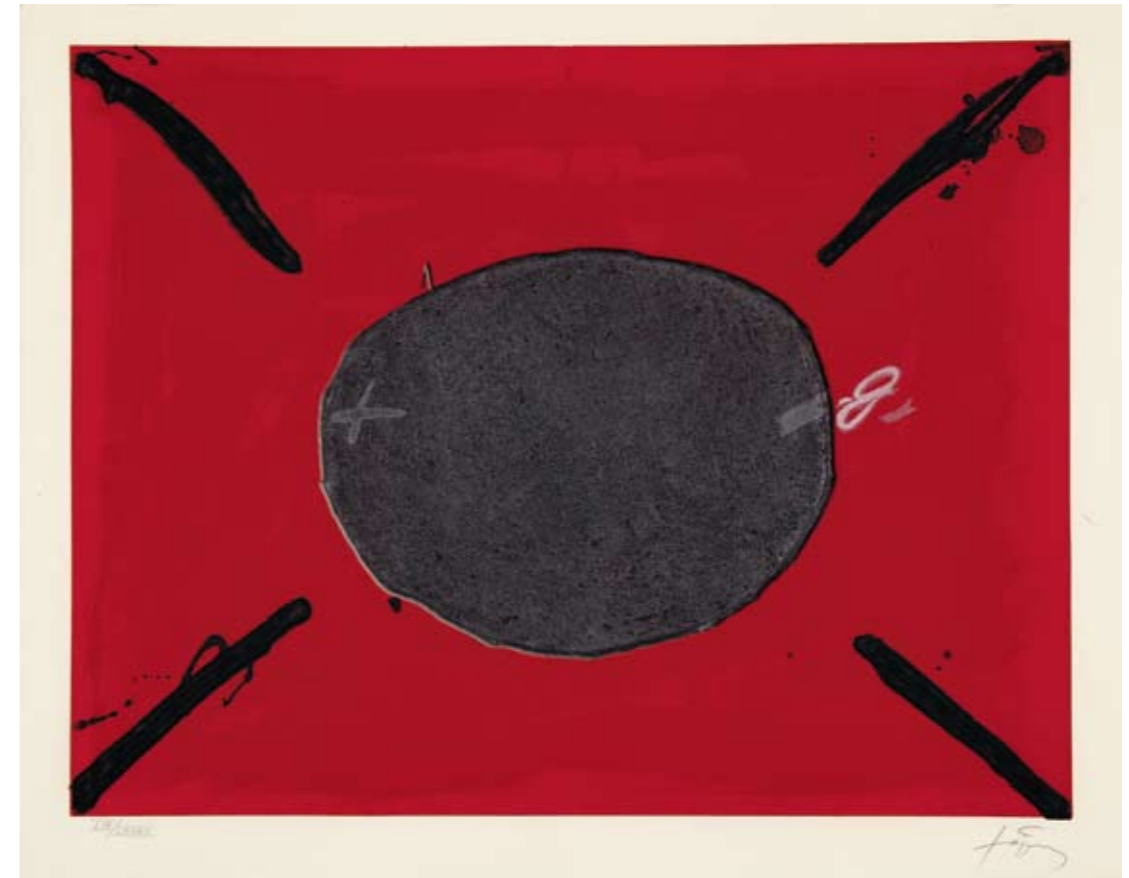
197. Antoni Tàpies (geb. 1923 Barcelona), "Sud" (Süden), Malerei auf Holz 1988,  
170 x 195 cm, sign., Agustí 5727  
[18785]

198. Antoni Tàpies (geb. 1923 Barcelona), "Reclinatori" (Betstuhl), Malerei auf Leinwand 1989,  
116,5 x 89,5 cm, sign., Agustí 5880  
[19134]





199. Antoni Tàpies (geb. 1923 Barcelona), "U no és ningú", Farbradierung mit Carborundum 1979, 56,5 x 72,5 cm, Pr. 33,5 x 52,3 cm, sign., bez., Auflage ca. 180 Exemplare, Galfetti/Homs 727 [19017]



200. Antoni Tàpies (geb. 1923 Barcelona), "Oval", Farbaquatintaradierung mit Carborundum 1979, 56,1 x 72,5 cm, Abb. 49,3 x 64 cm, sign., num., Auflage ca. 100 Exemplare, Galfetti/Homs 728 [18467]



201. Antoni Tàpies (geb. 1923 Barcelona), "Empreinte" (Abdruck, Spur), Farbaquatintaradierung mit Carborundum und Stoffcollage 1981, 63 x 91 cm, Pr. 63 x 91 cm, sign., num., bez., Auflage 70 Exemplare, Galfetti/Homs 784  
[18853]



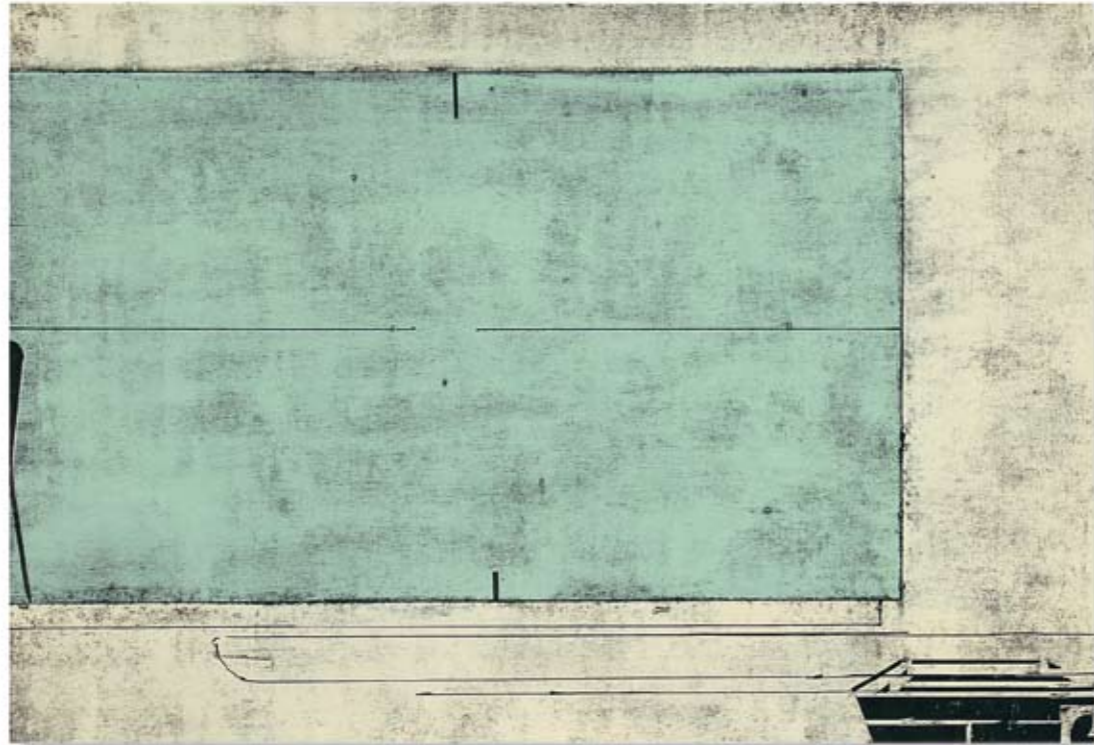
202. Antoni Tàpies (geb. 1923 Barcelona), ohne Titel, Farbaquatintaradierung 1972, 77 x 101,5 cm, sign., num., Auflage ca. 110 Exemplare, Galfetti 309  
[18854]



203. Antoni Tàpies (geb. 1923 Barcelona), "A 4", Farbaquatintaradierung mit Carborundum 1985,  
75,4 x 74,3 cm, sign., num., Auflage ca. 135 Exemplare, Galfetti/Homs 1016  
[18975]

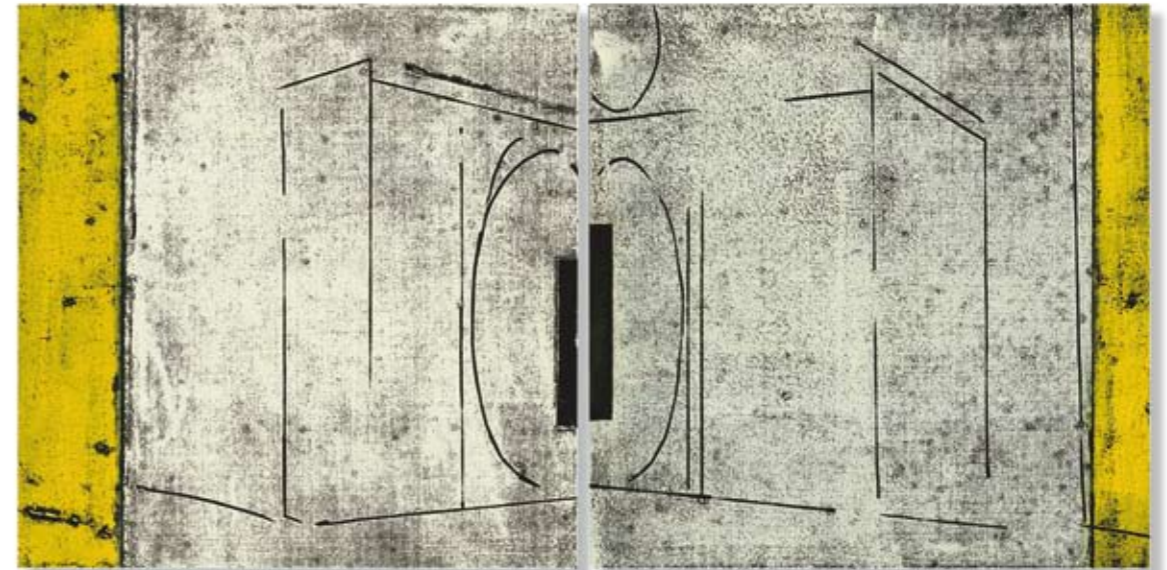


204. Antoni Tàpies (geb. 1923 Barcelona), "Díptic" (Diptychon), Farbaquatintaradierung mit Stoffcollage 1988,  
200 x 200 cm, sign., num., Auflage 30 Exemplare, Galfetti/Homs 1179  
[18463]



205. Rolf Urban (geb. 1958 Bretten), ohne Titel, Öl auf Holz 2004,  
65 x 95 cm, sign., dat.

[15255]



206. Rolf Urban (geb. 1958 Bretten), ohne Titel (Diptychon), Öl auf MDF 2004,  
30 x 60 cm, sign., dat.

[16156]



207. Jan Voss (geb. 1936 Hamburg), "Zusammenspiel", Öl auf Holz 1995,  
116 x 81 cm, sign., dat., bez., Voss 95094  
[19635]



208. Jan Voss (geb. 1936 Hamburg), "Site 78", Papierrelief 2006,  
112 x 82 cm, sign., dat., bet., bez., Voss 06049  
[16998]





209. Jan Voss (geb. 1936 Hamburg), "Lapin très dangereux", Acryl und Collage auf Leinwand 2009,  
162 x 130 cm, sign., dat., bet., bez., Voss 09122  
[19782]



210. Jan Voss (geb. 1936 Hamburg), "Proviant für unterwegs", Acryl und Collage auf Leinwand 2009,  
162 x 130 cm, sign., dat., bet., bez., Voss 11005  
[19783]

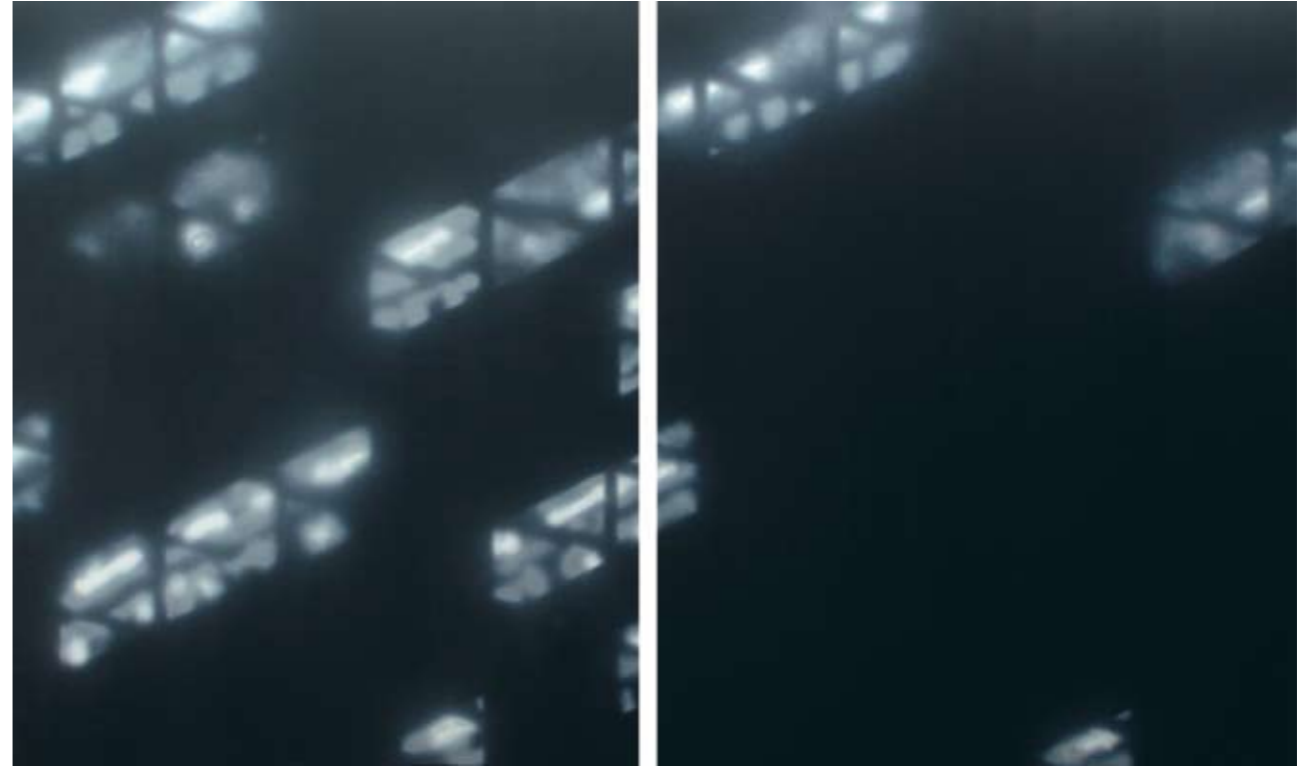
211. Andy Warhol (Pittsburgh 1928 - 1987 New York), "Cologne Cathedral" (Kölner Dom),  
Farbsiebdruck in Rot mit Diamantstaub 1985, 100 x 80 cm, sign., num., Auflage 96 Exemplare, Feldmann/Schellmann IIB.361  
[19724]





212. Franziskus Wendels (geb. 1960 Daun/Eifel), "Rendezvous 4", Mischtechnik auf Leinwand 2008,  
150 x 220 cm, sign., dat., bet.

[17303]



213. Franziskus Wendels (geb. 1960 Daun/Eifel), "Minor Song 2" (Diptychon), Mischtechnik auf Leinwand 2009,  
180 x 300 cm, sign., dat., bet.

[19503]



214. Franziskus Wendels (geb. 1960 Daun/Eifel), "Members Only 2", Mischtechnik auf Leinwand 2010,  
120 x 120 cm, sign., dat., bet.  
[19510]



215. Franziskus Wendels (geb. 1960 Daun/Eifel), "Trance 2", Mischtechnik auf Leinwand 2010,  
80 x 60 cm, sign., dat., bet.  
[19500]



Herausgeber, digitale Scans bzw. Photographie der Exponate und Satz:  
Thomas Weber, Galerie Boissérée

Katalogisierung der Exponate:  
Mona Fossen, Galerie Boissérée

Digitale Photographie der Katalognummern 39, 43, 163 und 207:  
Saša Fuis, Köln

Photographien der Galerie-Innenraum auf Seite 6-7  
und der Galerie-Außenansicht auf Seite 262-263:  
BEDNORZ-IMAGES

Farbkorrektur:  
Urszula Neuss, Grafische Werkstatt, Druckerei und Verlag  
Gebrüder Kopp GmbH & Co. KG, Köln

Druck und Herstellung:  
Grafische Werkstatt, Druckerei und Verlag Gebrüder Kopp GmbH & Co. KG, Köln

ISBN 978-3-938907-25-2

© 2011 Galerie Boissérée, Köln und VG Bild-Kunst, Bonn  
© 2011 BEDNORZ-IMAGES

GALERIE  
**BOISSERÉE**

J. & W. BOISSERÉE GMBH  
GESCHÄFTSFÜHRER JOHANNES SCHILLING  
UND MAG. RER. SOC. OEC. THOMAS WEBER  
DRUSUSGASSE 7-11  
D-50667 KÖLN  
TEL. +49-(0)2 21-2 57 85 19  
FAX +49-(0)2 21-2 57 85 50  
galerie@boisseree.com  
www.boisseree.com

Wir laden Sie ein, unsere Homepage zu besuchen:  
**[www.boisseree.com](http://www.boisseree.com)**

Auf dieser informieren wir Sie umfassend über die aktuelle  
Ausstellung und unsere geplanten Aktivitäten.

Neben der derzeitigen Ausstellung können Sie sich auch die  
vergangenen mit nahezu allen bzw. zahlreichen ausgestellten  
Exponaten ansehen. Den Bestand der Galerie bemühen wir uns,  
Ihnen relativ aktuell zu präsentieren.

Auf der Homepage besteht für Sie auch die Möglichkeit,  
sich in unsere Newsgroup per E-Mail einzutragen.  
Wir werden Sie dann mit unserem **Newsletter** vorab über  
kommende Ausstellungen und das Galerieprogramm informieren.

Über den virtuellen Besuch unserer Galerieräume, aber  
insbesondere über Ihren persönlichen Besuch freuen wir uns.



GALERIE  
**BOISSERÉE**

J. & W. BOISSERÉE GMBH  
GESCHÄFTSFÜHRER JOHANNES SCHILLING  
UND MAG.RER.SOC.OEC. THOMAS WEBER  
DRUSUGASSE 7-11  
D - 50667 KÖLN  
TEL. +49 - (0)2 21 - 2 57 85 19  
FAX +49 - (0)2 21 - 2 57 85 50  
[galerie@boisseree.com](mailto:galerie@boisseree.com)  
[www.boisseree.com](http://www.boisseree.com)